

Zur Kenntnis der Wanzenfauna (Heteroptera) des Burgenlandes, Österreich. Teil 3

Wolfgang Rabitsch*, Ernst Heiss** & Gerhard Strauß***

Abstract

On the Heteroptera fauna of Burgenland, Austria. Part 3

The true bugs (Heteroptera) collected by the authors during short field trips in the Austrian province Burgenland are presented to broaden the knowledge on the distribution of these insects in this part of Austria. 244 Heteroptera species of 19 families were recorded, thereof 6 species are mentioned the first time for the province Burgenland.

Keywords: Heteroptera, Austria, Burgenland, new records

Zusammenfassung

Die Ausbeute an Wanzen (Heteroptera) von Aufsammlungen der Autoren bei Kurz-Exkursionen in das Burgenland werden mitgeteilt. 244 Wanzenarten aus 19 Familien werden genannt. Sechs Wanzenarten werden erstmals für das Burgenland gemeldet.

Einleitung

Im Rahmen laufender Erhebungen zur Wanzenfauna des Burgenlandes (RABITSCH & HEISS 2002, RABITSCH et al. 2007) werden hier die Nachweise einiger Exkursionen in das nördliche und mittlere Burgenland mitgeteilt. Die Schwerpunkte der Erhebungen liegen im Bezirk Oberpullendorf (Umgebung Raiding) und im westlichen Neusiedler See-Gebiet.

Die untersuchten Standorte werden im Folgenden chronologisch aufgelistet. Reihenfolge und Nomenklatur der Wanzenarten erfolgt nach RABITSCH (2005), ausgenommen *Peribalus (Peribalus) strictus strictus* (FABRICIUS, 1803) [= *Holcostethus vernalis* (WOLFF, 1804)] nach BELOUSOVA (2007).

Abkürzungen: EH – Ernst Heiss, WR – Wolfgang Rabitsch, GS – Gerhard Strauß.
*Erstmeldung für das Burgenland.

Die untersuchten Standorte:

OBER_RI1: Burgenland, Bez. Oberpullendorf, Raiding Umgebung, 16°32'E/
47°32.5'N, 253 m, 22.V.2008 (leg. GS)

OBER_ST: Burgenland, Bez. Oberpullendorf, Stoob, Hohlweg beim Ortseingang,
16°28'E/47°32'N, 280 m, 23.V.2008 (leg. EH, WR, GS)

* Dr. Wolfgang Rabitsch, Department Evolutionsbiologie, Universität Wien, Althanstraße 14, 1090 Wien, Österreich. E-Mail: wolfgang.rabitsch@univie.ac.at

** Prof. DI Dr. Ernst Heiss, Entomologische Forschungsgruppe, Tiroler Landesmuseum, Josef-Schraffl-Straße 2a, 6020 Innsbruck, Österreich. E-Mail: aradus@aon.at

*** Gerhard Strauß, Mozartstraße 4, 88400 Biberach, Deutschland. E-Mail: softcol@t-online.de

Beiträge zur Entomofaunistik 10: 93-111

OBER_NO: Burgenland, Bez. Oberpullendorf, Noplerberg bei Stoob, 16°27.5'E/
47°31'N, 280–330 m, 23.V.2008 (leg. EH, WR, GS)

OBER_NM: Burgenland, Bez. Oberpullendorf, 1,5 km W Neckenmarkt, 16°31'E/
47°36'N, 260–320 m, 23.V.2008 (leg. EH, WR, GS)

EIS_SIS: Burgenland, Bez. Eisenstadt Umg., Siegendorf Sandgrube, 16°31.5'E/
47°46'N, 180 m, 24.V.2008 (leg. EH, GS), 26.VII.2009 (leg. WR)

EIS_SIH: Burgenland, Bez. Eisenstadt Umg., Siegendorf Heide [Puszta Umgebung],
16°34'E/47°46'N, 180 m, 24.V.2008 (leg. EH, GS)

OBER_RI2: Burgenland, Bez. Oberpullendorf, Raiding, Winkelwald, 16°33'E/
47°33.5'N, 295 m, 25.V.2008 (leg. EH, GS)

OBER_DM1: Burgenland, Bez. Oberpullendorf, Draßmarkt, Obere Erlaumühle,
16°26'E/47°30'N, 280 m, 26.V.2008 (leg. GS)

OBER_DM2: Burgenland, Bez. Oberpullendorf, Draßmarkt, Umgebung Außer-
aubach, 16°25'E/47°31'N, 300 m, 26.V.2008 (leg. GS)

OBER_NE: Burgenland, Bez. Oberpullendorf, Nebersdorf, Ortschaft Umg., 16°34'E/
47°31'N, 240 m, 26.V.2008 (leg. GS)

EIS_TR: Burgenland, Bez. Eisenstadt, Thenauer Riegel, 16°43'E/47°56'N, 140–
200 m, 07.VI.2009 (leg. WR)

EIS_BB: Burgenland, Bez. Eisenstadt, Breitenbrunn Pußtiasiedlung, 16°43'E/
47°57'N, 195 m, 07.VI.2009 (leg. WR)

NEU_ZU: Burgenland, Bez. Neusiedl am See, Zurndorfer Eichenwald, 17°00'E/
47°57'N, 150 m, 12.VI.2009 (leg. WR)

Artenliste

Tingidae

Catoplatus carthusianus (GOEZE, 1778)

NEU_ZU (leg. WR)

Catoplatus fabricii (STÅL, 1868)

OBER_RI2 (leg. GS)

Copium clavicorne clavicorne (LINNAEUS, 1758)

OBER_NM (leg. GS)

Dictyla echii (SCHRANK, 1782)

EIS_SIH (leg. EH, GS), OBER_NM (leg. GS)

Dictyla humuli (FABRICIUS, 1794)

EIS_SIS (leg. GS), OBER_DM1 (leg. GS), OBER_NE (leg. GS), OBER_RI1 (leg. GS), OBER_RI2
(leg. EH, GS)

Dictyla rotundata (HERRICH-SCHÄFFER, 1835)

EIS_TR (leg. WR), NEU_ZU (leg. WR)

Kalama tricornis (SCHRANK, 1801)

EIS_SIS (leg. GS)

Lasiacantha capucina capucina (GERMAR, 1837)

EIS_TR (leg. WR), OBER_NM (leg. GS)

Oncochila scapularis (FIEBER, 1844)

EIS_SIH (leg. EH)

Physatocheila dumetorum (HERRICH-SCHÄFFER, 1838)

EIS_TR (leg. WR), OBER_NE (leg. GS), OBER_NM (leg. EH), OBER_NO (leg. GS)

Stephanitis (Stephanitis) pyri (FABRICIUS, 1775)

OBER_NE (leg. GS)

Tingis (Neolasiotropis) pilosa HUMMEL, 1825

OBER_R11 (leg. GS)

Tingis (Tingis) ampliata (HERRICH-SCHÄFFER, 1838)

OBER_R12 (leg. GS)

Tingis (Tingis) auriculata (A. COSTA, 1847)

OBER_R11 (leg. GS), OBER_R12 (leg. GS)

Tingis (Tingis) cardui (LINNAEUS, 1758)

EIS_SIH (leg. GS), EIS_SIS (leg. EH), OBER_R11 (leg. GS), OBER_R12 (leg. GS)

Tingis (Tingis) crispata (HERRICH-SCHÄFFER, 1838)

EIS_SIS (leg. GS), NEU_ZU (leg. WR), OBER_R12 (leg. EH)

Miridae

Monalocoris (Monalocoris) filicis (LINNAEUS, 1758)

OBER_R11 (leg. GS)

Dicyphus (Brachyceroea) globulifer (FALLÉN, 1829)

EIS_SIS (leg. WR), OBER_R11 (leg. GS)

Dicyphus (Dicyphus) errans (WOLFF, 1804)

OBER_DM1 (leg. GS)

Deraeocoris (Camptobrochis) serenus (DOUGLAS & SCOTT, 1868)

EIS_SIS (leg. EH, GS)

**Deraeocoris (Deraeocoris) flavilinea* (A. COSTA, 1862)

EIS_TR (leg. WR)

Deraeocoris (Deraeocoris) morio (BOHEMAN, 1852)

EIS_TR (leg. WR)

Deraeocoris (Deraeocoris) olivaceus (FABRICIUS, 1777)

EIS_SIH (leg. GS), EIS_TR (leg. WR), OBER_NM (leg. GS)

Beiträge zur Entomofaunistik 10: 93-111

Deraeocoris (Deraeocoris) ruber (LINNAEUS, 1758)

EIS_SIS (leg. WR), NEU_ZU (leg. WR)

Deraeocoris (Deraeocoris) trifasciatus (LINNAEUS, 1767)

OBER_NO (leg. GS)

Deraeocoris (Knightocapsus) lutescens (SCHILLING, 1837)

NEU_ZU (leg. WR), OBER_NM (leg. EH), OBER_R11 (leg. GS)

Adelphocoris lineolatus (GOEZE, 1778)

EIS_BB (leg. WR), EIS_SIS (leg. WR, GS), EIS_TR (leg. WR), NEU_ZU (leg. WR), OBER_R12 (leg. GS)

Adelphocoris quadripunctatus (FABRICIUS, 1794)

OBER_NE (leg. GS)

Adelphocoris seticornis (FABRICIUS, 1775)

NEU_ZU (leg. WR)

Agnocoris reclairei (WAGNER, 1949)

EIS_TR (leg. WR)

Apolygus lucorum (MEYER-DÜR, 1843)

EIS_SIS (leg. WR), NEU_ZU (leg. WR)

Brachycoleus decolor REUTER, 1887

EIS_TR (leg. WR)

Calocoris affinis (HERRICH-SCHÄFFER, 1835)

EIS_TR (leg. WR), NEU_ZU (leg. WR)

Capsodes gothicus gothicus (LINNAEUS, 1758)

EIS_BB (leg. WR), EIS_SIH (leg. EH, GS), EIS_TR (leg. WR), NEU_ZU (leg. WR), OBER_NE (leg. GS), OBER_NM (leg. WR, GS), OBER_R11 (leg. GS), OBER_R12 (leg. GS)

Capsodes mat (ROSSI, 1790)

EIS_BB (leg. WR), EIS_TR (leg. WR)

Capsus ater (LINNAEUS, 1758)

OBER_DM1 (leg. GS), OBER_NE (leg. GS), OBER_NO (leg. EH), OBER_R12 (leg. GS)

Charagochilus (Charagochilus) gyllenhalii (FALLÉN, 1807)

NEU_ZU (leg. WR)

**Charagochilus spiralifer* KERZHNER, 1988

EIS_BB (leg. WR)

Closterotomus biclavatus biclavatus (HERRICH-SCHÄFFER, 1837)

EIS_TR (leg. WR), OBER_NO (leg. EH)

Closterotomus fulvomaculatus (DE GEER, 1773)

EIS_BB (leg. WR), EIS_TR (leg. WR), OBER_NE (leg. GS), OBER_NM (leg. EH, WR, GS), OBER_NO (leg. EH, WR, GS), OBER_R11 (leg. GS), OBER_R12 (leg. GS)

Closterotomus norwegicus (GMELIN, 1790)

EIS_SIH (leg. EH, GS), EIS_SIS (leg. EH, GS), NEU_ZU (leg. WR)

**Hadrodemus m-flavum* (GOEZE, 1778)

OBER_NO (leg. EH)

Liocoris tripustulatus (FABRICIUS, 1781)

EIS_SIS (leg. WR, GS), EIS_TR (leg. WR), NEU_ZU (leg. WR), OBER_R11 (leg. GS), OBER_R12 (leg. EH)

Lygus gemellatus gemellatus (HERRICH-SCHÄFFER, 1835)

EIS_SIS (leg. WR, GS), NEU_ZU (leg. WR), OBER_R12 (leg. EH)

Lygus pratensis (LINNAEUS, 1758)

EIS_SIS (leg. EH), NEU_ZU (leg. WR), OBER_R11 (leg. GS)

Lygus rugulipennis POPPIUS, 1911

EIS_BB (leg. WR), EIS_SIS (leg. EH, WR, GS), NEU_ZU (leg. WR), OBER_R11 (leg. GS)

Mermitelocerus schmidtii (FIEBER, 1836)

EIS_SIH (leg. GS), EIS_TR (leg. WR), OBER_NE (leg. GS), OBER_NO (leg. EH), OBER_R11 (leg. GS), OBER_ST (leg. EH)

Miris striatus (LINNAEUS, 1758)

EIS_SIH (leg. GS), OBER_NM (leg. GS), OBER_NO (leg. GS)

Orthops (Montanorthops) forelii FIEBER, 1858

EIS_SIS (leg. EH)

Phytocoris (Ktenocoris) ulmi (LINNAEUS, 1758)

NEU_ZU (leg. WR)

Pinalitus cervinus (HERRICH SCHÄFFER, 1841)

OBER_NO (leg. EH)

Polymerus (Poeciloscytus) brevicornis (REUTER, 1879)

NEU_ZU (leg. WR)

Polymerus (Poeciloscytus) microphthalmus (WAGNER, 1951)

NEU_ZU (leg. WR)

Polymerus (Poeciloscytus) unifasciatus (FABRICIUS, 1794)

NEU_ZU (leg. WR), OBER_R11 (leg. GS)

Polymerus (Poeciloscytus) vulneratus (PANZER, 1806)

EIS_SIS (leg. EH, GS), NEU_ZU (leg. WR)

Polymerus (Polymerus) holosericeus HAHN, 1831

NEU_ZU (leg. WR)

Polymerus (Polymerus) nigrita (FALLÉN, 1807)

EIS_TR (leg. WR), NEU_ZU (leg. WR)

Stenotus binotatus (FABRICIUS, 1794)

EIS_SIH (leg. EH), EIS_TR (leg. WR), NEU_ZU (leg. WR)

Acetropis (Acetropis) carinata (HERRICH-SCHÄFFER, 1841)

EIS_SIH (leg. EH, GS), NEU_ZU (leg. WR), OBER_R12 (leg. GS)

Beiträge zur Entomofaunistik 10: 93-111

Acetropis (Acetropis) longirostris PUTON, 1875

OBER_DM2 (leg. GS), OBER_NE (leg. GS), OBER_NO (leg. GS), OBER_R11 (leg. GS)

Leptopterna dolabrata (LINNAEUS, 1758)

EIS_SIH (leg. EH, GS), EIS_TR (leg. WR), NEU_ZU (leg. WR), OBER_DM1 (leg. GS), OBER_DM2 (leg. GS), OBER_NE (leg. GS), OBER_NM (leg. EH), OBER_NO (leg. EH, GS), OBER_R11 (leg. GS), OBER_R12 (leg. GS)

Megaloceroea recticornis (GEOFFROY, 1785)

EIS_TR (leg. WR), NEU_ZU (leg. WR), OBER_NM (leg. EH)

Notostira elongata (GEOFFROY, 1785)

EIS_SIS (leg. WR), OBER_NM (leg. GS), OBER_R12 (leg. GS)

Stenodema (Brachystira) calcarata (FALLÉN, 1807)

EIS_SIS (leg. WR), EIS_TR (leg. WR), OBER_R11 (leg. GS)

Stenodema (Stenodema) laevigata (LINNAEUS, 1758)

EIS_SIH (leg. GS), OBER_DM1 (leg. GS), OBER_NM (leg. GS), OBER_NO (leg. EH), OBER_R11 (leg. GS), OBER_R12 (leg. GS)

Trigonotylus caelestialium (KIRKALDY, 1902)

EIS_SIS (leg. EH, WR, GS)

Halticus apterus apterus (LINNAEUS, 1758)

EIS_TR (leg. WR)

Halticus luteicollis (PANZER, 1804)

NEU_ZU (leg. WR)

Strongylocoris leucocephalus (LINNAEUS, 1758)

OBER_NO (leg. EH)

Dryophilocoris (Dryophilocoris) flavoquadrimaculatus (DE GEER, 1773)

OBER_R11 (leg. GS)

Globiceps (Globiceps) sphaegiformis (ROSSI, 1790)

EIS_BB (leg. WR), EIS_TR (leg. WR), NEU_ZU (leg. WR)

Globiceps (Kelidocoris) fulvicollis JAKOVLEV, 1877

NEU_ZU (leg. WR)

Heterocordylus (Bothrocranium) erythrophthalmus erythrophthalmus (HAHN, 1833)

EIS_TR (leg. WR), NEU_ZU (leg. WR)

Heterocordylus (Heterocordylus) genistae (SCOPOLI, 1763)

OBER_R12 (leg. GS)

Heterocordylus (Heterocordylus) leptocerus (KIRSCHBAUM, 1856)

OBER_NM (leg. GS)

Heterocordylus (Heterocordylus) tumidicornis (HERRICH-SCHÄFFER, 1835)

EIS_BB (leg. WR)

Orthotylus (Melanotrichus) flavosparsus (C.R. SAHLBERG, 1841)

EIS_SIS (leg. EH, WR, GS)

Orthotylus (Orthotylus) marginalis REUTER, 1883

EIS_TR (leg. WR), OBER_NE (leg. GS), OBER_RI2 (leg. GS)

**Orthotylus (Orthotylus) quercicola* REUTER, 1885

NEU_ZU (leg. WR)

Orthotylus (Orthotylus) tenellus (FALLÉN, 1807)

OBER_RI2 (leg. GS)

Orthotylus (Orthotylus) viridinervis (KIRSCHBAUM, 1856)

EIS_TR (leg. WR)

Omphalonotus quadriguttatus (KIRSCHBAUM, 1856)

EIS_TR (leg. WR)

Systellonotus triguttatus (LINNAEUS, 1767)

NEU_ZU (leg. WR), OBER_RI2 (leg. GS)

Amblytulus nasutus (KIRSCHBAUM, 1856)

EIS_SIH (leg. GS), EIS_TR (leg. WR), NEU_ZU (leg. WR), OBER_RI1 (leg. GS)

Atomoscelis onusta (FIEBER, 1861)

EIS_SIS (leg. EH)

Atractotomus mali (MEYER-DÜR, 1843)

EIS_SIH (leg. GS)

Campylomma verbasci (MEYER-DÜR, 1843)

EIS_SIS (leg. WR)

Chlamydatus (Euattus) pulicarius (FALLÉN, 1807)

OBER_DM1 (leg. GS), OBER_RI1 (leg. GS)

Chlamydatus (Euattus) pullus (REUTER, 1870)

EIS_SIS (leg. EH, GS), EIS_TR (leg. WR), OBER_NM (leg. WR, GS), OBER_RI1 (leg. GS), OBER_RI2 (leg. EH, GS)

Conostethus hungaricus WAGNER, 1941

EIS_SIS (leg. EH)

Europiella artemisiae (BECKER, 1864)

EIS_SIS (leg. WR, GS), NEU_ZU (leg. WR)

Harpocera thoracica (FALLÉN, 1807)

OBER_RI1 (leg. GS)

Heterocapillus tigrupes (MULSANT & REY, 1852)

EIS_SIH (leg. EH), OBER_NM (leg. EH)

Hoplomachus thunbergii (FALLÉN, 1807)

OBER_DM1 (leg. GS), OBER_NM (leg. EH), OBER_NO (leg. EH, WR), OBER_RI1 (leg. GS), OBER_RI2 (leg. EH)

Beiträge zur Entomofaunistik 10: 93-111

Icodema infuscata (FIEBER, 1861)

OBER_NO (leg. WR, GS), OBER_R11 (leg. GS)

Lopus decolor decolor (FALLÉN, 1807)

OBER_NM (leg. WR)

Macrotylus (Alloeonycha) horvathi (REUTER, 1876)

EIS_SIS (leg. WR)

Macrotylus (Macrotylus) herrichi (REUTER, 1873)

NEU_ZU (leg. WR), OBER_NM (leg. EH)

Megalocoleus molliculus (FALLÉN, 1829)

EIS_SIS (leg. WR), OBER_R12 (leg. GS)

Megalocoleus naso (REUTER, 1879)

EIS_SIH (leg. GS)

Orthonotus cylindricollis (A. COSTA, 1853)

OBER_NM (leg. WR)

Orthonotus rufifrons (FALLÉN, 1807)

EIS_TR (leg. WR)

Phylus (Phylus) coryli (LINNAEUS, 1758)

EIS_BB (leg. WR), OBER_NM (leg. EH, WR, GS)

Phylus (Phylus) melanocephalus (LINNAEUS, 1767)

OBER_NO (leg. EH, WR), OBER_R11 (leg. GS)

Placochilus seladonicus seladonicus (FALLÉN, 1807)

OBER_R12 (leg. GS)

Plagiognathus (Plagiognathus) arbustorum arbustorum (FABRICIUS, 1794)

EIS_TR (leg. WR), NEU_ZU (leg. WR)

Plagiognathus (Plagiognathus) chrysanthemi (WOLFF, 1804)

EIS_SIS (leg. WR, GS), EIS_TR (leg. WR), NEU_ZU (leg. WR)

Plesiodema pinetella (ZETTERSTEDT, 1828)

EIS_SIS (leg. EH), OBER_NM (leg. EH, GS), OBER_R11 (leg. GS)

Psallus (Hylopsallus) assimilis STICHEL, 1956

OBER_NO (leg. WR), OBER_R11 (leg. GS)

Psallus (Hylopsallus) perrisi (MULSANT & REY, 1852)

NEU_ZU (leg. WR), OBER_DM2 (leg. GS), OBER_NM (leg. GS), OBER_NO (leg. WR, GS),

OBER_R11 (leg. GS), OBER_R12 (leg. GS), OBER_ST (leg. GS)

Psallus (Hylopsallus) variabilis (FALLÉN, 1807)

EIS_SIH (leg. EH), OBER_NM (leg. EH), OBER_NO (leg. EH)

Psallus (Hylopsallus) wagneri OSSIANNILSSON, 1953

EIS_SIH (leg. GS), OBER_NO (leg. WR, GS), OBER_R11 (leg. GS), OBER_ST (leg. GS)

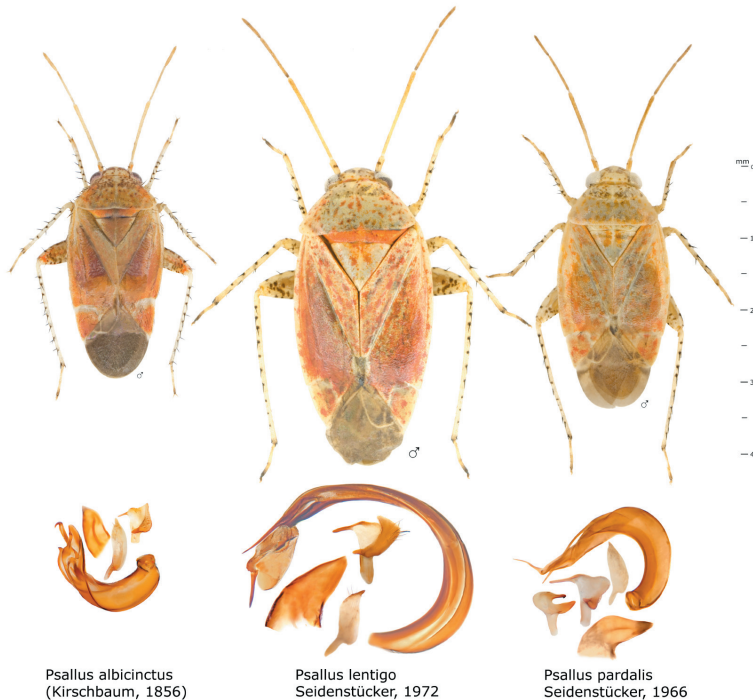


Abb. 1: Habitus und männliche Genitalien von *Psallus albicinctus* (KIRSCHBAUM, 1856), *P. lentigo* SEIDENSTÜCKER, 1972 und *P. pardalis* SEIDENSTÜCKER, 1966. Fotos: G. Strauß.

Fig. 1: Habitus and male genitalia of *Psallus albicinctus* (KIRSCHBAUM, 1856), *P. lentigo* SEIDENSTÜCKER, 1972 and *P. pardalis* SEIDENSTÜCKER, 1966. Photos: G. Strauß.

Psallus (Mesopsallus) ambiguus (FALLÉN, 1807)

OBER_DM2 (leg. GS), OBER_NO (leg. EH, GS)

Psallus (Psallus) albicinctus (KIRSCHBAUM, 1856) [Abb. 1]

OBER_RI1 (leg. GS), OBER_RI2 (leg. GS)

Psallus (Psallus) confusus RIEGER, 1981

NEU_ZU (leg. WR)

**Psallus (Psallus) lentigo* SEIDENSTÜCKER, 1972 [Abb. 1]

OBER_RI1 (leg. GS)

**Psallus (Psallus) pardalis* SEIDENSTÜCKER, 1966 [Abb. 1]

OBER_RI1 (leg. GS)

Psallus (Psallus) varians varians (HERRICH-SCHÄFFER, 1841)

OBER_NM (leg. EH, GS), OBER_NO (leg. EH, GS)

Salicarus (Salicarus) roseri (HERRICH-SCHÄFFER, 1838)

EIS_TR (leg. WR)

Beiträge zur Entomofaunistik 10: 93-111

Sthenarus rotermundi (SCHOLTZ, 1847)

EIS_TR (leg. WR)

Tuponia (Chlorotuponia) hippophaes (FIEBER, 1861)

Siegendorf, im Ort, 16°32'E/47°47'N, 176 m, 26.VII.2009 (leg. WR)

Nabidae

Alloeorhynchus (Alloeorhynchus) flavipes (FIEBER, 1836)

OBER_ST (leg. EH)

Prostemma (Prostemma) guttula guttula (FABRICIUS, 1787)

EIS_SIS (leg. WR)

Himacerus (Aptus) mirmicoides (O. COSTA, 1834)

EIS_SIS (leg. WR), OBER_RI1 (leg. GS), OBER_RI2 (leg. GS), OBER_ST (leg. GS)

Nabis (Nabis) brevis brevis SCHOLTZ, 1847

EIS_SIS (leg. EH), OBER_DM2 (leg. GS), OBER_ST (leg. EH, GS)

Nabis (Nabis) pseudoferus pseudoferus REMANE, 1949

EIS_SIS (leg. WR)

Nabis (Nabis) punctatus punctatus A. COSTA, 1847

EIS_SIS (leg. WR)

Nabis (Nabis) rugosus (LINNAEUS, 1758)

EIS_SIS (leg. EH), OBER_NO (leg. GS), OBER_RI1 (leg. GS), OBER_RI2 (leg. GS), OBER_ST (leg. EH)

Anthocoridae

Anthocoris minki minki DOHRN, 1860

EIS_TR (leg. WR)

Anthocoris nemoralis (FABRICIUS, 1794)

EIS_SIH (leg. GS), NEU_ZU (leg. WR), OBER_NM (leg. EH, GS), OBER_RI1 (leg. GS), OBER_RI2 (leg. GS)

Orius (Dimorphella) agilis (FLOR, 1860)

OBER_RI2 (leg. GS)

Orius (Orius) niger (WOLFF, 1811)

EIS_SIS (leg. EH, GS)

Reduviidae

Peirates hybridus (SCOPOLI, 1763)

OBER_ST (leg. GS)

Phymata (Phymata) crassipes (FABRICIUS, 1775)

EIS_BB (leg. WR), EIS_SIH (leg. EH, GS), OBER_NE (leg. GS), OBER_NM (leg. WR, GS)

Pygolampis bidentata (GOEZE, 1758)

OBER_ST (leg. EH)

Rhynocoris (Rhynocoris) annulatus (LINNAEUS, 1758)

OBER_NM (leg. GS)

Rhynocoris (Rhynocoris) iracundus (PODA, 1761)

EIS_SIS (leg. GS), OBER_NM (leg. EH)

Aradidae

Aradus cinnamomeus PANZER, 1806

OBER_NM (leg. EH), OBER_RI2 (leg. GS)

Lygaeidae

Spilostethus saxatilis (SCOPOLI, 1763)

OBER_NM (leg. EH), OBER_NO (leg. WR, GS), OBER_ST (leg. EH)

Nysius cymoides (SPINOLA, 1837)

NEU_ZU (leg. WR)

Nysius senecionis senecionis (SCHILLING, 1829)

EIS_SIH (leg. GS), EIS_SIS (leg. EH, WR, GS), OBER_DM1 (leg. GS), OBER_RI1 (leg. GS), OBER_RI2 (leg. GS)

Nysius thymi thymi (WOLFF, 1804)

EIS_SIS (leg. GS)

Ortholomus punctipennis (HERRICH-SCHÄFFER, 1838)

NEU_ZU (leg. WR)

Kleidocerys privignus (HORVÁTH, 1894)

OBER_DM2 (leg. GS)

Cymus glandicolor HAHN, 1832

OBER_DM1 (leg. GS), OBER_RI2 (leg. GS)

Cymus melanocephalus FIEBER, 1861

EIS_SIH (leg. GS), OBER_DM1 (leg. GS), OBER_NO (leg. GS), OBER_RI2 (leg. EH, GS)

Dimorphopterus spinolae (SIGNORET, 1857)

EIS_SIH (leg. EH, GS), OBER_RI1 (leg. GS), OBER_RI2 (leg. GS)

Geocoris (Piocoris) erythrocephalus (LEPELETIER & SERVILLE, 1825)

EIS_SIH (leg. EH), OBER_DM1 (leg. GS)

Platyplax salviae (SCHILLING, 1829)

EIS_TR (leg. WR), NEU_ZU (leg. WR), OBER_NM (leg. EH, GS), OBER_NO (leg. WR), OBER_ST (leg. EH)

Metopoplax origani (KOLENATI, 1845)

EIS_SIH (leg. EH, GS), EIS_SIS (leg. EH, GS), NEU_ZU (leg. WR), OBER_DM1 (leg. GS), OBER_RI1 (leg. GS), OBER_RI2 (leg. GS), OBER_NO (leg. EH, GS), OBER_ST (leg. EH, GS)

Scolopostethus decoratus (HAHN, 1833)

OBER_ST (leg. EH)

Beiträge zur Entomofaunistik 10: 93-111

Scolopostethus thomsoni REUTER, 1875

OBER_DM2 (leg. GS)

Aphanus rolandri (LINNAEUS, 1758)

OBER_NO (leg. WR), OBER_ST (leg. GS)

Emblethis griseus (WOLFF, 1802)

EIS_SIS (leg. WR), OBER_ST (leg. EH)

Emblethis verbasci (FABRICIUS, 1803)

EIS_SIH (leg. EH), OBER_NM (leg. WR, GS)

Pterotmetus staphyliniformis (SCHILLING, 1829)

EIS_SIH (leg. GS)

Trapezonotus (Trapezonotus) arenarius arenarius (LINNAEUS, 1758)

EIS_SIH (leg. EH), NEU_ZU (leg. WR), OBER_NO (leg. WR), OBER_ST (leg. GS)

Trapezonotus (Trapezonotus) dispar dispar STÅL, 1872

NEU_ZU (leg. WR), OBER_ST (leg. GS)

Trapezonotus (Trapezonotus) ullrichi (FIEBER, 1837)

OBER_RI2 (leg. GS)

Megalonotus chiragra (FABRICIUS, 1794)

EIS_SIS (leg. WR)

Megalonotus sabulicola (THOMSON, 1870)

EIS_SIH (leg. EH), OBER_NM (leg. GS), OBER_NO (leg. EH, WR), OBER_RI1 (leg. GS), OBER_ST (leg. EH, GS)

Sphragisticus nebulosus (FALLÉN, 1807)

OBER_ST (leg. EH)

Beosus maritimus (SCOPOLI, 1763)

EIS_SIH (leg. EH), OBER_NO (leg. WR), OBER_RI1 (leg. GS), OBER_ST (leg. GS)

Graptopeltus lynceus (FABRICIUS, 1775)

OBER_RI1 (leg. GS), OBER_RI2 (leg. GS), OBER_ST (leg. GS)

Peritrechus geniculatus (HAHN, 1832)

OBER_NE (leg. GS), OBER_NM (leg. GS), OBER_NO (leg. EH, WR, GS), OBER_RI1 (leg. GS), OBER_RI2 (leg. GS)

Peritrechus gracilicornis PUTON, 1877

EIS_SIH (leg. EH), OBER_DM2 (leg. GS), OBER_NM (leg. WR, GS), OBER_NO (leg. EH, WR, GS), OBER_RI1 (leg. GS), OBER_RI2 (leg. EH)

Raglius alboacuminatus (GOEZE, 1778)

OBER_ST (leg. GS)

Raglius confusus (REUTER, 1886)

OBER_NM (leg. EH, WR, GS), OBER_RI1 (leg. GS), OBER_RI2 (leg. EH)

Rhyparochromus pini (LINNAEUS, 1758)

OBER_NE (leg. GS), OBER_NO (leg. EH, WR)

Rhyparochromus vulgaris (SCHILLING, 1829)

EIS_SIS (leg. GS), OBER_NO (leg. WR, GS), OBER_R11 (leg. GS), OBER_ST (leg. GS)

Xanthochilus quadratus (FABRICIUS, 1798)

EIS_SIH (leg. EH, GS)

Piesmatidae

Piesma maculatum (LAPORTE, 1833)

EIS_SIS (leg. EH, WR, GS), OBER_R11 (leg. GS)

Berytidae

Neides tipularius (LINNAEUS, 1758)

NEU_ZU (leg. WR)

Berytinus (Berytinus) clavipes (FABRICIUS, 1775)

OBER_NE (leg. GS), OBER_NM (leg. WR), OBER_R12 (leg. GS)

Berytinus (Berytinus) minor minor (HERRICH-SCHÄFFER, 1835)

OBER_R12 (leg. GS)

Gampsocoris culicinus culicinus SEIDENSTÜCKER, 1948

EIS_SIH (leg. EH), NEU_ZU (leg. WR), OBER_DM1 (leg. GS)

Pyrrhocoridae

Pyrrhocoris apterus (LINNAEUS, 1758)

NEU_ZU (leg. WR), OBER_ST (leg. GS)

Alydidae

Alydus calcaratus (LINNAEUS, 1758)

EIS_TR (leg. WR)

Coreidae

Coreus marginatus marginatus (LINNAEUS, 1758)

EIS_SIS (leg. WR), EIS_TR (leg. WR), NEU_ZU (leg. WR), OBER_DM1 (leg. GS), OBER_NE (leg. GS), OBER_R11 (leg. GS), OBER_R12 (leg. GS)

Gonocerus acuteangulatus (GOEZE, 1778)

EIS_BB (leg. WR), EIS_SIH (leg. GS), EIS_TR (leg. WR), NEU_ZU (leg. WR), OBER_NE (leg. GS), OBER_NM (leg. EH), OBER_R11 (leg. GS)

Gonocerus juniperi HERRICH-SCHÄFFER, 1839

OBER_NE (leg. GS), OBER_NM (leg. EH)

Spathocera laticornis (SCHILLING, 1829)

OBER_NO (leg. GS), OBER_ST (leg. EH)

Beiträge zur Entomofaunistik 10: 93-111

Syromastus rhombeus (LINNAEUS, 1767)

OBER_R11 (leg. GS)

Arenocoris fallenii (SCHILLING, 1829)

EIS_SIS (leg. GS)

Bathysolen nubilus (FALLÉN, 1807)

OBER_R12 (leg. GS)

Ceraleptus gracilicornis (HERRICH-SCHÄFFER, 1835)

EIS_SIS (leg. EH), OBER_DM1 (leg. GS), OBER_NM (leg. GS), OBER_R11 (leg. GS), OBER_R12 (leg. GS)

Ceraleptus lividus STEIN, 1858

OBER_R11 (leg. GS), OBER_R12 (leg. GS), OBER_ST (leg. EH)

Coriomeris denticulatus (SCOPOLI, 1763)

EIS_SIH (leg. EH, GS), EIS_SIS (leg. EH), OBER_NM (leg. WR), OBER_NO (leg. WR, GS), OBER_R11 (leg. GS), OBER_R12 (leg. GS), OBER_ST (leg. EH)

Ulmicola spinipes (FALLÉN, 1807)

OBER_ST (leg. EH)

Rhopalidae

Chorosoma schillingii (SCHILLING, 1829)

NEU_ZU (leg. WR)

Myrmus miriformis miriformis (FALLÉN, 1807)

EIS_SIH (leg. EH), EIS_SIS (leg. WR)

Brachycarenum tigrinus (SCHILLING, 1829)

EIS_SIS (leg. WR)

Corizus hyoscyami hyoscyami (LINNAEUS, 1758)

OBER_R11 (leg. GS)

Rhopalus (Rhopalus) conspersus (FIEBER, 1837)

OBER_R11 (leg. GS)

Rhopalus (Rhopalus) parumpunctatus SCHILLING, 1829

EIS_SIH (leg. EH), EIS_SIS (leg. EH, GS), NEU_ZU (leg. WR), OBER_DM1 (leg. GS), OBER_NO (leg. EH, WR), OBER_R11 (leg. GS), OBER_R12 (leg. GS)

Rhopalus (Rhopalus) subrufus (GMELIN, 1790)

NEU_ZU (leg. WR), OBER_DM1 (leg. GS), OBER_NO (leg. EH), OBER_R12 (leg. GS)

Stictopleurus abutilon abutilon (ROSSI, 1790)

NEU_ZU (leg. WR), OBER_NM (leg. EH), OBER_NO (leg. GS), OBER_R11 (leg. GS), OBER_R12 (leg. GS), OBER_ST (leg. EH)

Stictopleurus crassicornis (LINNAEUS, 1758)

OBER_NO (leg. EH, GS), OBER_R12 (leg. GS)

Stictopleurus punctatonervosus (GÖEZE, 1778)

EIS_SIS (leg. EH, WR, GS), OBER_DM1 (leg. GS), OBER_NO (leg. EH), OBER_R11 (leg. GS), OBER_R12 (leg. GS)

Stenocephalidae

Dicranocephalus agilis agilis (SCOPOLI, 1763)

OBER_R11 (leg. GS)

Plataspidae

Coptosoma scutellatum (GEOFFROY, 1785)

EIS_SIH (leg. EH), EIS_SIS (leg. WR), EIS_TR (leg. WR), OBER_NM (leg. WR, GS), OBER_R12 (leg. GS)

Cydnidae

Cydnus aterrimus (FORSTER, 1771)

OBER_R11 (leg. GS)

Adomerus biguttatus (LINNAEUS, 1758)

Donnerskirchen, 16°38'E/47°54'N, 200 m, 06.VI.2009, leg. E. Wachmann, coll. WR

Canthophorus dubius (SCOPOLI, 1763)

EIS_SIH (leg. EH)

Legnotus limbosus (GEOFFROY, 1785)

EIS_SIH (leg. EH, GS), OBER_NE (leg. GS), OBER_R11 (leg. GS), OBER_ST (leg. GS)

Legnotus picipes (FALLÉN, 1807)

OBER_R11 (leg. GS)

Sehirus luctuosus MULSANT & REY, 1866

EIS_SIH (leg. GS)

Tritomegas bicolor (LINNAEUS, 1758)

EIS_TR (leg. WR), OBER_ST (leg. GS)

Tritomegas sexmaculatus (RAMBUR, 1839)

EIS_SIH (leg. EH), EIS_SIS (leg. EH), EIS_TR (leg. WR), NEU_ZU (leg. WR), OBER_NE (leg. GS), OBER_R11 (leg. GS), OBER_ST (leg. EH)

Acanthosomatidae

Acanthosoma haemorrhoidale haemorrhoidale (LINNAEUS, 1758)

EIS_TR (leg. WR)

Scutelleridae

Eurygaster austriaca austriaca (SCHRANK, 1776)

Donnerskirchen, 16°38'E/47°54'N, 200 m, 06.VI.2009, leg. E. Wachmann, coll. WR

Eurygaster maura (LINNAEUS, 1758)

EIS_SIH (leg. GS), EIS_SIS (leg. WR, GS), OBER_DM1 (leg. GS), OBER_NE (leg. GS), OBER_NO (leg. WR, GS), OBER_R12 (leg. GS)

Beiträge zur Entomofaunistik 10: 93-111

Eurygaster testudinaria testudinaria (GEOFFROY, 1785)

EIS_SIH (leg. EH), OBER_DM1 (leg. GS), OBER_NE (leg. GS), OBER_NO (leg. WR, GS), OBER_RI2 (leg. GS), OBER_ST (leg. EH)

Psacasta (Psacasta) exanthematica exanthematica (SCOPOLI, 1763)

EIS_SIH (leg. GS)

Odontotarsus purpureolineatus (ROSSI, 1790)

NEU_ZU (leg. WR), OBER_NM (leg. EH)

Pentatomidae

Graphosoma lineatum (LINNAEUS, 1758)

EIS_SIH (leg. GS), EIS_SIS (leg. WR), EIS_TR (leg. WR), OBER_DM1 (leg. GS), OBER_NE (leg. GS), OBER_NO (leg. EH), OBER_RI1 (leg. GS)

Podops (Podops) inunctus (FABRICIUS, 1775)

OBER_NO (leg. WR), OBER_RI2 (leg. GS)

Dyroderes umbraculatus (FABRICIUS, 1775)

NEU_ZU (leg. WR), OBER_NE (leg. GS)

Sciocoris (Aposciocoris) homalonotus FIEBER, 1851

OBER_NO (leg. GS)

Sciocoris (Sciocoris) cursitans cursitans (FABRICIUS, 1794)

EIS_SIH (leg. EH), EIS_TR (leg. WR), NEU_ZU (leg. WR), OBER_NM (leg. WR), OBER_RI2 (leg. GS)

Sciocoris (Sciocoris) distinctus FIEBER, 1851

OBER_RI2 (leg. GS)

Sciocoris (Sciocoris) sulcatus FIEBER, 1851

EIS_SIH (leg. EH, GS)

Aelia acuminata (LINNAEUS, 1758)

EIS_SIH (leg. EH, GS), EIS_SIS (leg. WR, GS), EIS_TR (leg. WR), OBER_NE (leg. GS), OBER_NM (leg. GS), OBER_NO (leg. EH, WR, GS), OBER_RI1 (leg. GS), OBER_RI2 (leg. GS)

Aelia rostrata BOHEMAN, 1852

OBER_RI2 (leg. GS)

Neottiglossa leporina (HERRICH-SCHÄFFER, 1830)

EIS_SIH (leg. GS), OBER_NM (leg. WR), OBER_RI1 (leg. GS), OBER_RI2 (leg. GS)

Neottiglossa pusilla (GMELIN, 1790)

EIS_SIH (leg. EH), OBER_RI1 (leg. GS)

Eysarcoris aeneus (SCOPOLI, 1763)

OBER_NE (leg. GS)

Eysarcoris venustissimus (SCHRANK, 1776)

OBER_DM1 (leg. GS), OBER_RI1 (leg. GS)

Stagonomus (Dalleria) bipunctatus (LINNAEUS, 1758)

NEU_ZU (leg. WR)

Anthemina varicornis (JAKOVLEV, 1874)

Donnerskirchen, 16°38'E/47°54'N, 200 m, 06.VI.2009, leg. E. Wachmann

Carpocoris (*Carpocoris*) *fuscispinus* (BOHEMAN, 1851)

OBER_RI2 (leg. GS)

Carpocoris (*Carpocoris*) *pudicus* (PODA, 1761)

OBER_RI1 (leg. GS)

Carpocoris (*Carpocoris*) *purpureipennis* (DE GEER, 1773)

OBER_DM1 (leg. GS), OBER_NM (leg. EH), OBER_RI2 (leg. GS)

Dolycoris baccarum (LINNAEUS, 1758)

EIS_SIS (leg. WR, GS), OBER_DM1 (leg. GS), OBER_NE (leg. GS), OBER_NO (leg. GS), OBER_RI1 (leg. GS), OBER_RI2 (leg. GS)

Holcostethus (*Holcostethus*) *sphacelatus* (FABRICIUS, 1794)

OBER_NO (leg. WR)

Peribalus (*Peribalus*) *strictus strictus* (FABRICIUS, 1803)

OBER_NO (leg. WR), OBER_RI1 (leg. GS)

Palomena prasina (LINNAEUS, 1761)

EIS_BB (leg. WR), NEU_ZU (leg. WR), OBER_DM2 (leg. GS), OBER_RI1 (leg. GS)

Rubiconia intermedia (WOLFF, 1811)

EIS_SIS (leg. WR), OBER_NO (leg. EH), OBER_RI2 (leg. GS)

Staria lunata (HAHN, 1835)

OBER_NM (leg. EH, WR, GS)

Eurydema (*Eurydema*) *oleracea* (LINNAEUS, 1758)

EIS_SIS (leg. WR, GS), EIS_TR (leg. WR), OBER_DM1 (leg. GS), OBER_RI1 (leg. GS), OBER_RI2 (leg. EH)

Eurydema (*Eurydema*) *ornata* (LINNAEUS, 1758)

EIS_SIS (leg. EH)

Piezodorus lituratus (FABRICIUS, 1794)

EIS_SIS (leg. EH, WR), EIS_TR (leg. WR), NEU_ZU (leg. WR), OBER_RI1 (leg. GS), OBER_RI2 (leg. EH, GS), OBER_ST (leg. GS)

Rhaphigaster nebulosa (PODA, 1761)

EIS_SIH (leg. GS), NEU_ZU (leg. WR)

Diskussion

Neu für das Burgenland gemeldete Wanzenarten:

**Deraeocoris* (*Deraeocoris*) *flavilinea* (A. COSTA, 1862)

Eine rezent-expansive Art, die 2002 erstmals für Österreich aus Wien und Niederösterreich gemeldet wurde (RABITSCH 2002). Nachweise sind auch aus dem Burgenland und der Steiermark (Frieß, unpubl.) und aus Kärnten (FRIESS &

RABITSCH 2009) bekannt. Die Art ist im Burgenland sicherlich weiter verbreitet. Sie lebt räuberisch an verschiedenen Gehölzen (z. B. *Acer*, *Tilia*, *Thuja*).

**Charagochilus spiralifer* KERZHNER, 1988

Der taxonomische Status der mitteleuropäischen *Charagochilus*-Arten wurde von SIMON (2007) untersucht. Es zeigte sich, dass mit *C. spiralifer* KERZHNER, 1988, eine bisher unerkannte Art in Mitteleuropa vorkommt, die vermutlich weiter verbreitet ist und die in Österreich bisher aus Vorarlberg, Kärnten, Steiermark und Niederösterreich bekannt ist (SIMON 2007). Sie kommt syntop mit *C. gyllenhalii* an *Galium* vor.

**Hadrodemus m-flavum* (GOEZE, 1778)

Eine atlantomediterran verbreitete Art, die im östlichen Österreich seltener gefunden wird. Sie scheint mittlere Höhenlagen zu bevorzugen und ist aus Niederösterreich, Oberösterreich, Salzburg, Steiermark, Tirol und Vorarlberg bekannt. Sie lebt wahrscheinlich phytophag an trockenen, sonnenexponierten Standorten an *Salvia*-Arten (WACHMANN et al. 2004).

**Orthotylus (Orthotylus) quercicola* REUTER, 1885

Eine südosteuropäisch verbreitete Art (locus typicus: Mödling bei Wien), die in Österreich selten gefunden wird. Es liegen Nachweise aus Wien (Botanischer Garten, RABITSCH 2004) und Niederösterreich (Mödling, Leithagebirge; vgl. RABITSCH 2007) vor. Die Art lebt an *Quercus*-Arten an trockenen Standorten.

**Psallus (Psallus) lentigo* SEIDENSTÜCKER, 1972 (Abb. 19)

Eine südosteuropäisch verbreitete Art, eventuell rezent-expansiv, die von RABITSCH (2003) erstmals für Österreich in Bernhardsthal in Niederösterreich festgestellt wurde. Die Art lebt an der Zerreiche (*Quercus cerris*) an trocken-warmen Standorten.

**Psallus (Psallus) pardalis* SEIDENSTÜCKER, 1966 (Abb. 1)

Eine südosteuropäisch verbreitete Art, die in Österreich sehr selten gefunden wird. Es liegen bisher nur zwei überprüfte Männchen vor: „Umg. Wien“ (leg. Mayr, coll. Naturhistorisches Museum Wien, vid. WR) und Botanischer Garten Wien (RABITSCH 2004). Die Art lebt an *Quercus*-Arten und erscheint – wie die meisten *Psallus*-Arten an Eichen – nur für kurze Zeit im Spät-Frühling (Mitte Mai bis Mitte Juni).

Die Sammelausbeute umfasst mehrere Arten, die im Burgenland als gefährdet gelten, zum Beispiel *Spathocera laticornis* (SCHILLING, 1829), *Peirates hybridus* (SCOPOLI, 1763), *Dyroderes umbraculatus* (FABRICIUS, 1775), *Capsodes mat* (ROSSI, 1790) und *Pygolampis bidentata* (GOEZE, 1758) oder die sehr selten gefunden werden, zum Beispiel *Psallus albicinctus* (KIRSCHBAUM, 1856) (Abb. 1), *Trapezonotus ullrichi* (FIEBER, 1837) und *Ulmicola spinipes* (FALLÉN, 1807) (nach RABITSCH 2008).

Unerwartet sind die Nachweise der beiden halobionten Arten *Conostethus hungaricus* WAGNER, 1941 und *Antheminia varicornis* (JAKOVLEV, 1874) am Westufer des Neusiedler Sees. *Conostethus hungaricus* (locus typicus: Illmitzer Krötenlacke) lebt an der Salz-Kresse (*Lepidium cartilagineum*, Brassicaceae) und verschiede-

nen Poaceae (z. B. *Puccinellia*, *Agrostis*). Die zentralasiatisch-sibirisch verbreitete Weichwanze ist in Österreich bisher nur aus dem Seewinkel, den Zitzmannsdorfer Wiesen und von den Seewiesen bei Jois bekannt. *Antheminia varicornis* lebt an der Meerbinse (*Bolboschoenus maritimus*, Cyperaceae) im Seewinkel und wurde vereinzelt auch am Nordwestufer des Neusiedler Sees festgestellt (MELBER et al. 1991). Für beide Arten wird hier ein Einzelfund im Zuge natürlicher Ausbreitungsflüge angenommen. Ob tatsächlich reproduzierende Vorkommen am Westufer des Neusiedler Sees bestehen, ist durch weitere Erhebungen zu prüfen.

Mit den sechs Erstnachweisen beträgt die Zahl der aktuell aus dem Burgenland bekannten Wanzenarten 659, das sind 73 % der insgesamt 899 aus Österreich gemeldeten Wanzenarten.

Danksagung

WR dankt Ekkehard Wachmann (Berlin) für die Exkursionsbegleitung und das Überlassen der drei Fundnachweise. Die Autoren danken T. Frieß (Graz) für Anmerkungen zum Manuskript.

Literatur

- BELOUSOVA, E.N. 2007: Revision of the shield-bug genera *Holcostethus* FIEBER and *Peribalus* MULSANT et Rey (Heteroptera, Pentatomidae) of the Palearctic Region. – Entomological Review 87: 701-739.
- FRIESS, T. & RABITSCH, W. 2009: Checkliste und Rote Liste der Wanzen Kärntens (Insecta: Heteroptera). – Carinthia II 199./119., in Druck.
- MELBER, A., GÜNTHER, H. & RIEGER, C. 1991: Die Wanzenfauna des österreichischen Neusiedlerseegebietes (Insecta, Heteroptera). – Wissenschaftliche Arbeiten Burgenland 89: 63-192.
- RABITSCH, W. 2002: *Deraeocoris flavilinea* (A. COSTA, 1862) erstmals in Österreich festgestellt (Heteroptera, Miridae). – Beiträge zur Entomofaunistik 3: 181-183.
- RABITSCH, W. 2003: Neue und seltene Wanzen (Insecta, Heteroptera) aus Niederösterreich und Wien. Teil 3. – Linzer biologische Beiträge 35/2: 1293-1305.
- RABITSCH, W. 2004: Wanzen (Insecta, Heteroptera) im Botanischen Garten der Universität Wien. – In: PERNSTICH, A. & KRENN, H.W. (Hrsg): Die Tierwelt des Botanischen Gartens der Universität Wien. Eigenverlag, IFABU, Wien, 83-108.
- RABITSCH, W. 2005: Heteroptera (Insecta). – In: SCHUSTER, R. (Hrsg.): Checklisten der Fauna Österreichs, 2: 1-64.
- RABITSCH, W. 2007: Rote Listen ausgewählter Tiergruppen Niederösterreichs – Wanzen (Heteroptera). – Niederösterreichische Landesregierung, St. Pölten, 280 pp.
- RABITSCH, W. 2008: Checkliste und Rote Liste der Wanzen des Burgenlandes (Insecta: Heteroptera). – Unveröffentlichtes Manuskript im Auftrag der Burgenländischen Landesregierung, Abt. Anlagenrecht, Umweltschutz und Verkehr, 96 pp.
- RABITSCH, W. & HEISS, E. 2002: Zur Kenntnis der Wanzenfauna (Heteroptera) des Burgenlandes, Österreich. – Beiträge zur Entomofaunistik 3: 87-96.
- RABITSCH, W., HEISS, E. & STRAUß, G. 2007: Zur Kenntnis der Wanzenfauna (Heteroptera) des Burgenlandes, Österreich. Teil 2. – Mainzer naturwissenschaftliches Archiv 31: 209-230.
- SIMON, H. 2007: 1. Nachtrag zum Verzeichnis der Wanzen in Rheinland-Pfalz (Insecta: Heteroptera). – Fauna Flora Rheinland-Pfalz 11(1): 109-135.
- WACHMANN, E., MELBER, A. & DECKERT, J. 2004: Wanzen. Band 2. Cimicomorpha. Microphysidae (Flechtenwanzen), Miridae (Weichwanzen). – Die Tierwelt Deutschlands 75, Göcke & Evers, Keltern, 288 pp.

ZOBODAT - www.zobodat.at

Zoologisch-Botanische Datenbank/Zoological-Botanical Database

Digitale Literatur/Digital Literature

Zeitschrift/Journal: [Beiträge zur Entomofaunistik](#)

Jahr/Year: 2009

Band/Volume: [10](#)

Autor(en)/Author(s): Rabitsch Wolfgang, Heiss Ernst, Strauß Gerhard

Artikel/Article: [Zur Kenntnis der Wanzenfauna \(Heteroptera\) des Burgenlandes, Österreich. Teil 3. 93-111](#)