

Die Heteropterensammlung Ernst Heiss im Tiroler Landesmuseum Ferdinandeum. Teil I: Leptopodomorpha: Familien Aepophilidae, Saldidae, Leptopodidae, Omaniidae

Ernst HEISS*, Andreas ECKELT**,
Manfred LEDERWASCH** & Romed UNTERASINGER**

Abstract

The collection of Heteroptera of Ernst Heiss at the Tiroler Landesmuseum Ferdinandeum. Part I: Leptopodomorpha: families Aepophilidae, Saldidae, Leptopodidae, Omaniidae. – The large collection of true bugs (Heteroptera) of Ernst Heiss, donated to the Tiroler Landesmuseum Ferdinandeum is currently deposited at its Natural History Department in Hall in Tirol where the collection data are being digitalized. To facilitate future access to the collection for scientific purposes, these data will be published in several parts. Part I comprises data of 2668 specimens assigned to 16 genera and 58 species of the shore bug families Aepophilidae (1 genus, 1 species, 3 datasets), Saldidae (11, 50, 1017), Leptopodidae (4, 6, 38) and Omaniidae (1, 1, 1). In total there are 1059 datasets documented herein including 1 holotype and 38 paratypes of 3 species.

Key words: Heteroptera, Leptopodomorpha, collection Heiss, Tiroler Landesmuseum, faunistics.

Zusammenfassung

Die dem Tiroler Landesmuseum Ferdinandeum übereignete umfangreiche Wanzensammlung (Heteroptera) von Ernst Heiss wird in der Naturwissenschaftlichen Abteilung des Museums in Hall in Tirol laufend neu geordnet und deren Belegdaten werden digitalisiert. Um diese zur künftigen Nutzung für wissenschaftliche Zwecke zugänglich zu machen, werden sie in mehreren Teilen familienweise publiziert. Teil I beinhaltet Funddaten von 2668 Exemplaren von 16 Gattungen und 58 Arten der Familien Aepophilidae (1 Genus, 1 Art, 3 Datensätze), Saldidae (11, 50, 1017), Leptopodidae (4, 6, 38) und Omaniidae (1, 1, 1). Insgesamt sind im Teil I 1059 Datensätze dokumentiert, darunter 1 Holotypus und 38 Paratypen von 3 Arten.

Einleitung

Das Belegmaterial für die laufende systematische Aufstellung der Heteropterensammlung am Tiroler Landesmuseum Ferdinandeum (TLMF) stammt größtenteils von der Sammlung Ernst Heiss, die im Laufe von ca. 60 Jahren zusammengetragen wurde und nun den Hauptbestandteil dieser neuen Museumssammlung bildet.

Nachdem die Heteropterenfauna von Tirol in den alten Grenzen vor dem 1. Weltkrieg (Nord-, Süd- und Osttirol) nach GREDLER (1870, 1874) zuletzt von DALLA TORRE (1915) zusammengefasst wurde, hat der Erstautor sich seit den 1960er-Jahren zunächst

* DI. DR. ERNST HEISS, Josef Schraffl Straße 2a, 6020 Innsbruck, Österreich (*Austria*).
E-Mail: aradus@aon.at

** Mag. Andreas ECKELT; Manfred LEDERWASCH; Mag. Romed UNTERASINGER, Tiroler Landesmuseum Ferdinandeum, Naturwissenschaftliche Sammlungen, Sammlungs- und Forschungszentrum SFZ, Krajcstraße 1, 6060 Hall i. T., Österreich (*Austria*).
E-Mail: a.eckelt@tiroler-landesmuseen.at; m.lederwasch@tiroler-landesmuseen.at; r.unterasinger@tiroler-landesmuseen.at

ernsthaft mit der Erhebung der Wanzenfauna von Nordtirol befasst und deren Ergebnisse in sieben Beiträgen dokumentiert (HEISS 1969, 1972, 1973, 1976, 1977a, 1977b, 1978). Seine nachfolgende erweiterte Sammeltätigkeit erstreckte sich auf mehrere europäische Länder und Regionen, wobei durch das umfangreiche, fortlaufend determinierte Vergleichsmaterial der Umfang der Sammlung erheblich vergrößert wurde. Weitere laufende Ergänzungen durch Tauschbelege von anderen Wissenschaftlern, Sammlern und Institutionen sowie Doubletten von bearbeiteten Bestimmungssendungen bereicherten und vergrößerten den Artbestand der Sammlung. Auch das Material der käuflich erworbenen Lokalsammlungen von R. Wohlmann, L. Hernegger und A. Kofler und die Heteropterenbeifänge der Altmeister der Tiroler Koleopterologie H. Knabl, A. Wörndle, E. Pechlaner, J. Ratter und A. Zschästak wurde in die Sammlung EH integriert. Zusätzliche Fundbelege rezenter Beifänge durch A. Eckelt, M. Egger, M. Kahlen, H. Mühle, T. Kopf, M. Lederwasch und I. Wolf ergänzen nun diese Sammlung ebenso wie die von H. Rausch, H. Zettel, U. Krebs und G. Heiss als Spenden ans TLMF übergebenen Heteropteren unterschiedlicher geografischer Herkunft.

Die 2017 erfolgte Übersiedlung der Naturwissenschaftlichen Abteilung des Tiroler Landesmuseums in das neue Gebäude des Sammlungs- und Forschungszentrums (SFZ) in Hall / Tirol mit klimatisierten Sammlungsdepots bewog Ernst Heiss seine auf rund 75.000 Exemplare (ohne die noch umfangreicheren exotischen Belege) angewachsene Privatsammlung dem Verein Tiroler Landesmuseum Ferdinandeum geschenkweise zu übereignen und im SFZ zu deponieren. Seither werden die Sammlungsbestände vom Mitarbeiter der Abteilung, M. Lederwasch, betreut, neu geordnet und deren Daten erstmals digital erfasst. Damit diese Sammlungsdaten für künftige Forschungsaufgaben bekannt und das Belegmaterial zugänglich gemacht werden kann, ist es die Absicht der Autoren, in einer fortgesetzten Serie von Artikeln den vorhandenen Sammlungsbestand von determinierten Taxa zu dokumentieren. Dieser wird familienweise und nach geografischer Herkunft alphabetisch geordnet wiedergegeben und umfasst Land, Fundort, Belegzahl, Datum und Sammler und bei schwierigen Taxa den Determinator. Zusätzliche Etikettendaten und etwaige Angaben, ob bestimmte Datensätze schon publiziert worden sind, sind in der Datenbank des Tiroler Landesmuseums zu finden. Länderabkürzungen entsprechen dem ISO 3166-6 Ländercode.

Die Systematik folgt dem Standardwerk „Catalogue of the Heteroptera of the Palearctic Region“, Vol. 1 (LINDSKOG 1995) und Vol. 6 (AUKEMA et al. 2013). Alle Gattungen werden mit einem Foto einer Art dokumentiert (Abb. 1–17). Von Spezialisten sicher bestimmte oder überprüfte Belegdaten von Gebieten außerhalb der euro-mediterranen Region der Westpaläarktis, wie von PÉRICART (1990) abgegrenzt, wurden in die Sammlung eingereiht und werden hier als „exld“ (extralimital distribution) ebenfalls zitiert.

Abkürzungen für häufig zitierte Sammlernamen:

HA Hernegger Alois	KM Kahlen Manfred
HE Heiss Ernst	LM Lederwasch Manfred
KA Kofler Alois	PE Pechlaner Ernst
KH Kippenberg Horst	

Wo kein Sammler bekannt ist, fehlen diese Angaben.

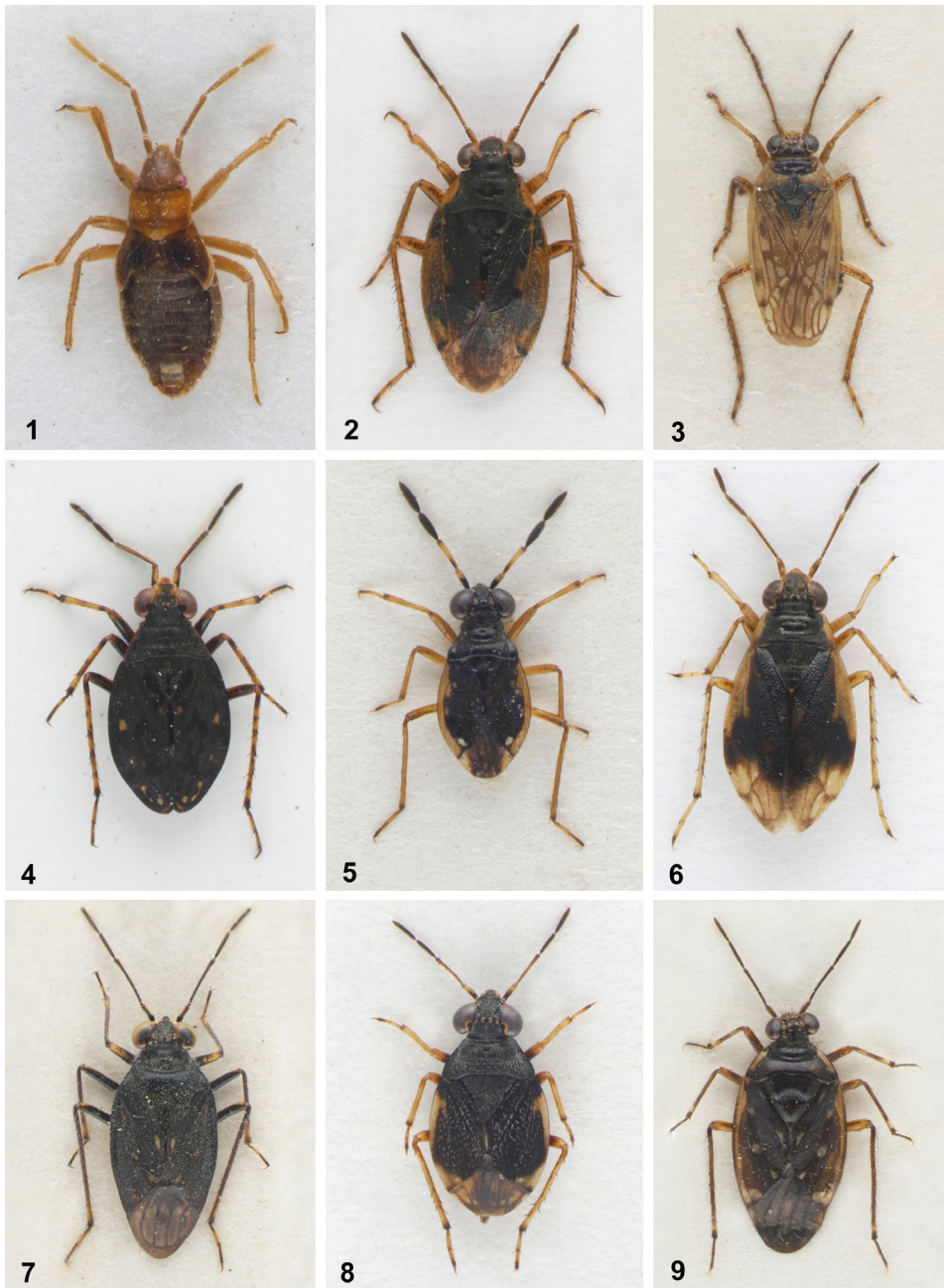


Abb. 1–9: (1) *Aepophilus bonnairei*, ♂ (FRA, Bretagne), (2) *Chiloxanthus pilosus*, ♂ (NED, Texel), (3) *Pentacora sphacelata*, ♂ (ESP, Alfacs), (4) *Calacanthia josifovi*, ♂ Holotypus (CHN China), (5) *Chartoscirta cocksii*, ♂ (AUT, Nordtirol), (6) *Halosalda lateralis*, ♀ (NED, Texel), (7) *Macrosaldula scotica*, ♂ (AUT, Nordtirol), (8) *Micracanthia marginalis*, ♀ (AUT, Nordtirol), (9) *Rupisalda machadoi*, ♀ (KEN, Kenia). © A. Eckelt.



Abb. 10–13: (10) *Saldula nobilis*, ♂ (AUT, Nordtirol), (11) *Salda henschii*, ♀ (AUT, Nordtirol), (12) *Teloleuca pellucens*, ♂ (AUT, Nordtirol), (13) *Erianotus lanosus*, ♀ (IRN, Iran). © A. Eckelt.



Abb. 14–17: (14) *Leptopus marmoratus*, ♀ (ITA, Südtirol), (15) *Patapius spinosus*, ♂ (MAR, Marokko), (16) *Valleriola assuanensis*, ♂ (SYC, Seychellen), (17) *Corallocoris marksae*, ♂ (MHL, Marshall Islands). © A. Eckelt.

Sammlungsdaten

Familie Aepophilidae PUTON, 1879

Gattung *Aepophilus* SIGNORET, 1879

Aepophilus bonnairei SIGNORET, 1879 (Abb. 1)

FRA Frankreich, Bretagne, St.Malo, 1 Ex, V 1992, leg. Lintner A.

FRA Frankreich, Bretagne, Dinard, 1 Ex, 9 V 1998, leg. Moulet P.

FRA Frankreich, Bretagne, Dinard, 1 Ex, 7 VII 1998, leg. Matocq M.

Familie Saldidae AMYOT & SERVILLE, 1843

Gattung *Chiloxanthus* REUTER, 1891

Chiloxanthus kozlovi (KIRITSHENKO, 1912) exld

CHN China, Tibet, Tamala-Shan Pass, 8 Ex, 18 VII 1987, leg. Trzna M.

CHN China, Tibet, Tuntala Shan Pass, 1 Ex, 30 VI 1997, leg. Trzna M.

Chiloxanthus pilosus (FALLÉN, 1807) (Abb. 2)

DEU Schleswig Holstein, Nordfriesland, Hallig Hooge, 1 Ex, 17 V, 1950.

NLD Niederlande, Nordbrabant, Bergen op Zoom, 1 Ex, 25 IV 1962, leg. Cobben R.

NLD Niederlande, Noord-Holland, Texel De Slufter, 46 Ex, 27 VIII 2005, leg. HE.

Chiloxanthus stellatus CURTIS, 1835

SWE Schweden, Lule Lappmark, St.Sjö, 1 Ex, 10 VII 1971, leg. Lindskog P.

SWE Schweden, Lappland, Pikku Jehkas, Enontekiö, 2 Ex, 23 VII 2017, leg. Eckelt A.

Gattung *Pentacora* REUTER, 1912

Pentacora saratogae (COBBEN, 1965) exld

USA Kalifornien, Inyo County, Death Valley, 2 Ex, 5 X 1984, leg. KH.

Pentacora signoreti (GUERIN-MENEVILLE, 1857) exld

ANT Niederländische Antillen, Saint Martin/Ottwellspond, 1 Ex, 2 VI 1955, leg. Hummelinck.

Pentacora sphacelata (UHLER, 1877) (Abb. 3)

ANT Niederländische Antillen, Aruba, 3 Ex, 5 IV 1957, leg. Cobben R., 3 Ex, 10 III 1987, leg. HE.

ANT Niederländische Antillen, Bonaire/Lac, 1 Ex, 23 V 1957, leg. Cobben R.

ANT Niederländische Antillen, Curacao, 1 Ex, 1 XI 1956, leg. Cobben R.

ESP Spanien, Alfacs, 2 Ex, 21 IV 1973, leg. Ribes J.

ITA Italien, Sta. Gilla, 2 Ex, 30 VI 1990, leg. Faraci F.

USA Florida, Fort Myers, 2 Ex, 12 V 1984, leg. HE.

Gattung *Calacanthia* REUTER, 1891

Calacanthia alpicola (J. SAHLBERG, 1880)

NOR Norwegen, Saltdal, 2 Ex, 2 VII 1971, leg. Lindskog P.

Calacanthia josifovi (VINOKUROV, 2008) (Abb. 4) exld

CHN China, Chola Shan-Pass, 69 Ex, 24 VI 1997, leg. Tryzna M. & Safranek O. (**Holotypus, 24 Paratypen**).

CHN China, Tuntala Shan-Paß, 20 Ex, 30 VI 1997, leg. Tryzna M. & Safranek O.

CHN China, Tamala Shan-Pass, 55 Ex, 16 VII 1997, leg. Tryzna M. & Safranek O.

Gattung *Chartoscirta* STÅL, 1868

Chartoscirta cincta (HERRICH-SCHÄFFER, 1841)

AUT Österreich, Burgenland, Hackerberg S/Lafnitzufer, 1 Ex, 8 VI 2015, leg. LM.

AUT Österreich, Kärnten, Dietrichstein/Vorarlberg, Feldkirchen E, 1 Ex, 30 VII 2003, leg. KA.

AUT Österreich, Niederösterreich, Bisamberg, 1 Ex, leg. Kubinyi.

AUT Österreich, Niederösterreich, Hochrieß, 1 Ex Heide/ Purgstall NE, 1 Ex, 11 VII 1984, leg. Ressler F.

AUT Österreich, Niederösterreich, Purgstall an der Erlauf, 1 Ex, 8 X 1973, leg. Ressler F.

AUT Österreich, Niederösterreich, Schauboden b. Purgstall, 1 Ex, 11 IX 1973, leg. Ressler F.

AUT Österreich, Niederösterreich, Stopfenreuther Au, 1 Ex, 21 VII 2005, leg. LM.

AUT Österreich, Nordtirol, Innsbruck/Amraser Au, 1 Ex, 8 VII 1962, leg. PE.

AUT Österreich, Nordtirol, Kitzbühel/Schwarzsee, Moor SE, 2 Ex, 24 X 1971, leg. KM.

AUT Österreich, Nordtirol, Reintalersee/Kramsach NE, 21 Ex, 22 VII 1967, leg. HE.

AUT Österreich, Nordtirol, St. Leonhard Umgebung/ Kundl W, 1 Ex, 11 XI 1962, leg. HA.

AUT Österreich, Nordtirol, Walchsee/Schwemm, 1 Ex, 26 XI 2011, 1 Ex, 29 X 2004, 1 Ex, 9 XI 2011, leg. LM; 3 Ex, 7 XII 1994, leg. Kalkschmid H.; 4 Ex, 19 XI 2006, leg. KM.

AUT Österreich, Nordtirol, Thierburg/Fritzens NE (= Vollandsegg, Fritzens, Moor), 1 Ex, 28 V 1959, leg. PE; 17 Ex, 28 VII 1962, 10 Ex, 12 VI 1962, leg. PE.

AUT Österreich, Oberösterreich, Raffelstetten N, 3 Ex, 1 V 2014, leg. Eckelt A.

AUT Österreich, Osttirol, Tristacher See/Lienz SE, 1 Ex, 21 IV 1963, leg. KA.

AUT Österreich, Vorarlberg, Feldkirch/Bangs, 1 Ex, 3 IX 1995, 2 Ex, 23 IV 1995, leg. Kopf T.

DEU Deutschland, Bayern, Erlangen/Weisendorf, 1 Ex, 20 III 1965, leg. KH.

DEU Deutschland, Bayern, Nußdorf am Inn-Innauen, 1 Ex, 27 IV 2008, leg. LM.

DEU Deutschland, Bayern, Siebnach, 1 Ex, 17 IX 2007, leg. Schuster G.

DEU Deutschland, Bayern, Weißenstadt W/Voitsumra, 1 Ex, 22 V 1960, leg. Papperitz R.

DEU Deutschland, Bremen, 3 Ex, 4 IV 1953, leg. Budberg.

FRA Frankreich, Bruniquel, 1 Ex, 30 VI 2014, leg. LM.

GRC Griechenland, Kreta, Rethymnon Umgebung/Sises, 1 Ex, 20 IV 1990, leg. HE.

ITA Italien, Gardasee, W-Ufer, 1 Ex, 30 III 1970, leg. KM.

ITA Italien, Rom W/ Palidoro, 1 Ex, 15 VIII 1967, leg. HE.

TUR Türkei, Carsamba, 1 Ex, 27 V 1989, leg. Jäch M.

***Chartoscirta cocksii* (CURTIS, 1835) (Abb. 5)**

AUT Österreich, Burgenland, Podersdorf, 1 Ex, 19 VII 1956, leg. Papperitz R.

AUT Österreich, Kärnten, Neudenstein, 1 Ex, Biotop/Völkermarkt SW; 1 Ex, 10 VIII 1993, leg. Wieser C.

AUT Österreich, Niederösterreich, Feichsen, 2 Ex, 25 II 1970, leg. Hüttinger E.

AUT Österreich, Niederösterreich, Feichsenbach/Purgstall W, 1 Ex, 14 IX 1973, 1 Ex, 29 IX 1973, leg. Ressler F.

AUT Österreich, Niederösterreich, Hochrieß, 1 Ex, Heide/Purgstall NE; 1 Ex, 15 IX 1973; 1 Ex, 10 II 1973, leg. Ressler F.

AUT Österreich, Nordtirol, Angerberg, 1 Ex, 1 VIII 1964, leg. HE; 1 Ex, 20 VII 1970, leg. Zschästak A.

AUT Österreich, Nordtirol, Götzens Umgebung, 1 Ex, 13 VI 1954, leg. HA.

AUT Österreich, Nordtirol, Gramais Umgebung, 1 Ex, 28 XI 1934, leg. Knabl H.

AUT Österreich, Nordtirol, Innsbruck, 1 Ex, Arzl, 1 Ex, 10 VII 1967, leg. HE.

AUT Österreich, Nordtirol, Innsbruck/Arzler Lehmgrube, 1 Ex, 15 V 1948, leg. Wörndle A.; 1 Ex, 17 IV 1967, leg. KH; 22 Ex, 10 VII 1967, leg. HE; 30 Ex, 8 VII 1967, leg. HA.

AUT Österreich, Nordtirol, Kraftsee/Matrei am Brenner, 2 Ex, 9 V 1962, leg. Zschästak A.

AUT Österreich, Nordtirol, Natterer See/Natters W, 1 Ex, 12 VI 1955, leg. HA.

AUT Österreich, Nordtirol, Oberperffuss, 2 Ex, 13 IV 1947, leg. PE.

AUT Österreich, Nordtirol, Rinn Umgebung, 1 Ex, 29 IX 1946, leg. Kofler F.

AUT Österreich, Nordtirol, Terfener Au, 1 Ex, 6 VI 1954, leg. HA.

AUT Österreich, Osttirol, Lienz NW: Helenental, 1 Ex, 9 IX 1965, leg. KA.

AUT Österreich, Vorarlberg, Feldkirch, 3 Ex, leg. Moosbrugger.

DEU Deutschland, Baden-Württemberg, Freiburg im Breisgau NE/Heuweiler, 2 Ex, 7 X 1985, leg. Paulus H.

DEU Deutschland, Bayern, Mattsies N/westlich von Flugplatz, 1 Ex, 4 X 2011, leg. Schuster G.

HRV Kroatien, Umgebung von Nin, 4 Ex, 21 V 2014, leg. LM.

ITA Italien, Rom W/ Palidoro, 5 Ex, 15 VIII 1967, leg. HE.

ITA Italien, Südtirol, Bozen, Eisackdamm, 1 Ex, 21 X 1964, leg. Peez A.

ITA Italien, Südtirol, Brixen/Fischzucht, 1 Ex, 23 III 1966, leg. Peez A.

ITA Italien, Südtirol, Brixen/Tschötscher Heide, 1 Ex, 7 III 1961, 3 Ex, 31 V 1961, leg. Peez A.

ITA Italien, Südtirol, Castelfeder, 1 Ex, 23 IX 1970, leg. KM.

ITA Italien, Südtirol, Tiers, Weißlahnbad W, 1 Ex, Ochsenboden; 1 Ex, 14 IV 2007, leg. Kopf T.

ITA Italien, Südtirol, Tschirland, 1 Ex, 20 IV 1972, leg. KM.

***Chartoscirta elegantula elegantula* (FALLÉN, 1807)**

AUT Österreich, Niederösterreich, Joachimstal, 1 Ex, 2 V 2014, leg. LM.

AUT Österreich, Osttirol, Nörsach, 1 Ex, 17 IV 1964; 1 Ex, 19 IV 1964, leg. KA.

AUT Österreich, Osttirol, Tristacher Au, 1 Ex, 12 VII 1971, leg. KA.

AUT Österreich, Salzburg, Gerlosplatte, 1 Ex, 12 VIII 1982, leg. Landmann A.

- AUT Österreich, Vorarlberg, Feldkirch/Bangs, 1 Ex, 3 IX 1995, leg. Kopf T.
CZE Tschechien, Mikulov/Sedlec/Nesyt, 1 Ex, 20 VI 1987, leg. KH.
DEU Deutschland, Bayern, Fichtelgebirge, 1 Ex, 1 IX 1962, leg. Papperitz R.
DEU Deutschland, Bayern, Niederaudorf - Zankel/ Innauen, 1 Ex, 28 IV 2013, leg. LM.
DEU Deutschland, Bayern, Rott am Lech, 1 Ex, 22 IV 1996, leg. Schuster G.
DEU Deutschland, Bayern, Schöngesing, 3 Ex, 19 I 1986, leg. Schacht W.
DEU Deutschland, Bayern, Schonstett/Im Langen Moos, 1 Ex, 26 II 2014, leg. Wolf I.
ITA Italien, Südtirol, Brixen/Eisackauen, 1 Ex, 18 XI 1960, 3 Ex, 28 XI 1961, 1 Ex, 30 X 1962, leg. Peez A.
ITA Italien, Südtirol, Brixen/Vahrner See, 1 Ex, 25 VIII 1961, leg. Peez A.
ITA Italien, Südtirol, Kalterer See/Schilfgürtel, 1 Ex, 28 XI 1971, leg. Zschästak A.
ITA Italien, Südtirol, Völser Weiher/Völs am Schlern, 1 Ex, 23 VII 2006, 1 Ex, 7 III 2007, 1 Ex, 19 V 2007, leg. Kopf T.
ITA Italien, Südtirol, Tiers am Schlern/St. Zyprian, 2 Ex, 25 VI 2006, leg. Kopf T.

***Chartoscirta elegantula longicornis* (JAKOVLEV, 1882)**

- IRN Iran, Golestan/Lake Ala Gol, 4 Ex, 10 VI 2007, leg. HE.

***Chartoscirta geminata* (A. COSTA, 1853)**

- ITA Italien, Lazio, Rom W/Palidoro, 11 Ex, 15 VIII 1967, leg. HE.
SVN Slowenien, Secovlje, 4 Ex, 30 VIII 1989, leg. HE.

Gattung *Halosalda* REUTER, 1912

***Halosalda concolor* (PUTON, 1880)**

- ESP Spanien, Alfacs, 2 Ex, 21 IV 1973, leg. Ribes.
FRA Frankreich, Port la Nouvelle/S Etang, 2 Ex, 9 VII 2015, leg. LM.

***Halosalda coracina* COBBEN, 1985**

- GRC Griechenland, Skala Kalloni/Hristou, 2 Ex, 3 V 2012, leg. Strauss G.

***Halosalda lateralis* (FALLÉN, 1807) (Abb. 6)**

- BGR Bulgarien, Burgas NE/Pomorie, 1 Ex, 25 VIII 1945, 1 Ex, 26 VIII 1945, 1 Ex, 5 IX 1948, 2 Ex, 13 X 1948.
DEU Deutschland, Niedersachsen, Borkum, 2 Ex.
DEU Deutschland, Sachsen-Anhalt, Hecklingen, 1 Ex, 29 V 1957.
DEU Deutschland, Sachsen-Anhalt, Sülldorf/Solquellen, 1 Ex, 3 IX 1957.
DEU Deutschland, Schleswig-Holstein, Amrum, 1 Ex, 25 VI 1938, leg. Weber.
DEU Deutschland, Schleswig-Holstein, Büsum, 1 Ex, 26 VIII 1984, leg. KH.
DEU Deutschland, Schleswig-Holstein, Nordstrand, 2 Ex, 18 VII 1985, leg. Günther H.
DEU Deutschland, Schleswig-Holstein, St. Peter-Ording N: Ording, 1 Ex, 13 VIII 1940, leg. Weber.
DEU Deutschland, Schleswig-Holstein, Wyk/Föhr, 2 Ex, 7 VI 1977, leg. Burghardt G.

NLD Niederlande, Texel/De Slufter, 1 Ex, 27 VIII 2005, leg. HE.

Gattung *Macrosaldula* LESTON & SOUTHWOOD, 1964

***Macrosaldula madonica* (SEIDENSTÜCKER, 1961)**

ITA Italien, Castelbuono, 2 Ex, 4 V 1957, leg. Seidenstücker (2 Paratypen).

***Macrosaldula scotica* (CURTIS, 1835) (Abb. 7)**

- AUT Österreich, Kärnten, Nostra N/Gailbrücke, 1 Ex, 21 IX 1993, leg. KA.
AUT Österreich, Kärnten, Rattendorf/Doberbach, 2 Ex, 16 VIII 1962, leg. KA.
AUT Österreich, Niederösterreich, Gaming, 2 Ex, 19 VIII 1984, leg. Jäch M.
AUT Österreich, Niederösterreich, Lassing, 2 Ex, 28 VII 1985, leg. Ressler F.
AUT Österreich, Niederösterreich, Wieselburg S/Brunning, 1 Ex, 3 VII 1981, leg. Rausch H.
AUT Österreich, Nordtirol, Forchach, 1 Ex, 10 VII 1946, 3 Ex, 9 VII 1946, leg. Kofler F.
AUT Österreich, Nordtirol, Gramais Umgebung, 1 Ex, 5 VIII 1936, leg. Knabl H.
AUT Österreich, Nordtirol, Gries im Sulztal, 31 Ex, 21 VIII 1960, leg. PE.
AUT Österreich, Nordtirol, Gschnitztal, 1 Ex, 26 VII 1958, 2 Ex, 28 VII 1958, leg. PE.
AUT Österreich, Nordtirol, Hinterautal, 1 Ex, 5 VI 1947, leg. PE.
AUT Österreich, Nordtirol, Innsbruck: Mühbauer Klamm, 2 Ex, 15 VI 1961, 11 Ex, 21 VII 1963, leg. HA.
AUT Österreich, Nordtirol, Längenfeld Umgebung, 9 Ex, 7 VIII 1960, leg. PE.
AUT Österreich, Nordtirol, Lüsens, 15 Ex, 8 VIII 1965, leg. Kapeller R.; 23 Ex, 11 VII 1971, leg. HE.
AUT Österreich, Nordtirol, Scharnitz, 1 Ex, 5 VII 1959, leg. HA.
AUT Österreich, Nordtirol, Sistranser Alm/Sistrans SE, 1 Ex 4 VIII 1991 leg. HE
AUT Österreich, Nordtirol, Sölden Umgebung, 13 Ex, 7 VIII 1960, leg. HA.
AUT Österreich, Nordtirol, Umhausen Umgebung, 2 Ex, 19 VI 1960, leg. PE.
AUT Österreich, Nordtirol, Unterautal, 1 Ex, 19 VIII 1958, 7 Ex, 20 VIII 1958, leg. PE.
AUT Österreich, Nordtirol, Zams, 1 Ex, 10 VI 1994, leg. Hecker J.
AUT Österreich, Osttirol, Innerschlöss/Gletscherweg, 4 Ex, 29 VII 1986, leg. KA.
AUT Österreich, Osttirol, Jagdhausalm NE/Schwarzachtal, Talgrund, 4 Ex, 13 VIII 1989, leg. KM.
AUT Österreich, Osttirol, Kals/ Dorfertal/Rumisoi-Eben, 4 Ex, 22 VII 2007, leg. Kopf T.
AUT Österreich, Osttirol, Patschertal/Staller Sattel NE, 2 Ex, 20 VII 1963, leg. KA.
AUT Österreich, Salzburg, Söllheim, 1 Ex, 24 VI 1955.
AUT Österreich, Vorarlberg, Stuben am Arlberg, 2 Ex, 20 VII 1940, leg. PE.
DEU Deutschland, Bayern, Trauchgau/Halblech, 1 Ex, 23 VIII 1994, leg. Schuster G.
FRA Frankreich, Gavarnie, 4 Ex, 1 VII 1976, leg. KH.
ITA Italien, Südtirol, Brixen/Sarns, 1 Ex, Eisackufer, 1 Ex 13 V 1965, leg. Peez A.
ITA Italien, Südtirol, Kematen in Taufers, 5 Ex, 6 VI 2014, leg. KM.
ITA Italien, Südtirol, Lüsen, 1 Ex, 6 VII 1964, leg. Peez A.; 5 Ex, 18 VII 1971, leg. KM.
ITA Italien, Südtirol, Unterackern, Mareiterbach, 1 Ex, 27 VII 2014, leg. KM.

MNE Montenegro, Durmitor, Sedlo, 2 Ex, 5 VIII 1987, leg. KH.

SWE Schweden, Abisko, 3 Ex, 24 VIII 1958, leg. Kless J.

SWE Schweden, Abisko/Nissonjakk, 6 Ex, 24 VII 1986, leg. KM.

SWE Schweden, Fogdö, 1 Ex, 7 VIII 1970, leg. Lindskog P.

SWE Schweden, Gräsö, 1 Ex, 19 VII 1970, leg. Lindskog P.

TUR Türkei, Sarikamis vic., 1 Ex, 8 VI 1989, leg. Jäch M.

***Macrosaldula variabilis* (HERRICH-SCHÄFFER, 1835)**

AUT Österreich, Kärnten, Hollenburg/Klagenfurt S, 3 Ex, 1 VIII 1964, leg. Papperitz R.

AUT Österreich, Kärnten, Maria Elend, 2 Ex, 26 VI 201,1 leg. LM.

AUT Österreich, Niederösterreich, Lassing, 2 Ex, 19 VIII 1984, leg. Jäch M.

AUT Österreich, Nordtirol, Faggen N: Obergufer, 1 Ex, 11 VI 2005, leg. Kiss.

AUT Österreich, Nordtirol, Faggenbach, 1 Ex, 11 VI 2005, leg. Kopf T.

AUT Österreich, Nordtirol, Forchach/rechte Lechau, 3 Ex, 9 VII 1946, 1 Ex 10 VII 1946, leg. Kofler F.

AUT Österreich, Nordtirol, Gaistal/Ehrwald SE, 1 Ex, 29 VII 1948, leg. PE.

AUT Österreich, Nordtirol, Hatting, 10 Ex, 15 V 1960, leg. HA.

AUT Österreich, Nordtirol, Hinterautal, 1 Ex, 5 VI 1947, leg. PE.

AUT Österreich, Nordtirol, Hochfilzen, 1 Ex, 4 IX 1960, leg. PE.

AUT Österreich, Nordtirol, Innsbruck, 3 Ex, 10 XI 1972, leg. Burmann K.; 2 Ex, 16 V 1974, leg. HA.

AUT Österreich, Nordtirol, Innsbruck/Hötting, 1 Ex, 1 VIII 1965, leg. HE.

AUT Österreich, Nordtirol, Innsbruck/Rossau, 5 Ex, 25 VI 1964, 1 Ex, 17 X 1970, leg. HE; 1 Ex, 10 VIII 1967, leg. HA.

AUT Österreich, Nordtirol, Inzing, 1 Ex, 10 V 1959, leg. HA; 1 Ex, 15 V 1948, leg. Ratter J.

AUT Österreich, Nordtirol, Jenbach, 1 Ex, 7 VI 1959, leg. PE.

AUT Österreich, Nordtirol, Pflach, 1 Ex, 30 VII 1916, leg. Knabl H.

AUT Österreich, Nordtirol, Reutte, 1 Ex, 7 VI 1916, leg. Knabl H.

AUT Österreich, Nordtirol, Scharnitz, 1 Ex, 5 VII 1959, leg. HA.

AUT Österreich, Nordtirol, Sellrain, 1 Ex, 2 VIII 1957, leg. Wohlmann R.

AUT Österreich, Nordtirol, Sölden, 1 Ex, 7 VIII 1960, leg. HA.

AUT Österreich, Nordtirol, Stams Innauen, 1 Ex, 1 X 1996, leg. Egger M.; 1 Ex, 2 VI 1981, leg. KM.

AUT Österreich, Nordtirol, Terfens Umgebung, 11 Ex, 22 V 1960, leg. HA.

AUT Österreich, Nordtirol, Volders, 1 Ex, 21 VIII 1964, leg. HE.

AUT Österreich, Nordtirol, Völs/Inn-Renaturierung, Völser Gießen, 1 Ex, 1 XI 2018, leg. KM.

AUT Österreich, Nordtirol, Wattens, 5 Ex, 9 VIII 1958, leg. PE.

AUT Österreich, Nordtirol, Zams Umgebung, 1 Ex, 12 VII 1978, leg. HE.

AUT Österreich, Nordtirol, Zirl NW/Innau, 10 Ex, 23 V 1954, leg. Wohlmann R.

AUT Österreich, Nordtirol, Zirl Umgebung, 2 Ex, 12 V 1954, 4 Ex, 6 VI 1954, leg. Kapeller R.

AUT Österreich, Osttirol, Aguntum/Debant, 4 Ex, 5 V 2005, leg. KA.

AUT Österreich, Osttirol, Lienz, 2 Ex, Schloßbrücke, 1 Ex, 20 VIII 1963, leg. KA.

- BGR Bulgarien, Asenovgrad (=Stanimaka), 5 Ex, 27 IX 1961, leg. Josifov M.
DEU Deutschland, Bayern, Bad Tölz, 2 Ex, 4 X 1986, leg. Schuster G.
GRC Griechenland, Peristeri, 1 Ex, 23 VIII 1992, leg. Scharmann K.
HRV Kroatien, Solin (Salona, Salonam), 1 Ex, Umgebung, 1 Ex, 21 VIII 1955, leg. Novak.
HRV Kroatien, Stobrec (Stobretz), 1 Ex, 18 VII 1954, leg. Eckerlein.
ITA Italien, Südtirol, Albeins, 1 Ex, 27 VI 1952, leg. Kofler F.
ITA Italien, Südtirol, Brixen/Eisackauen, 1 Ex, 14 VIII 1969, leg. Peez A.
ITA Italien, Südtirol, Brixen/Sarns, 1 Ex, Eisackufer, 1 Ex, 19 IX 1967, leg. Peez A.
SWE Schweden, Helsingborg, 1 Ex, 1 VIII 1965, leg. Zschästak A.
TUR Türkei, Diyarbakir/Karacadag, 1 Ex, 28 V 1987, leg. Jäch M.
TUR Türkei, Gümüşhane, 1 Ex, 1 VI 1989, leg. Jäch M.
TUR Türkei, Kemer-Altinyaka, 1 Ex, 1 VI 1985, leg. HE.
TUR Türkei, Uludag, 1 Ex, 31 VII 1988, leg. Jäch M.

Gattung *Micracanthia* REUTER, 1912

***Micracanthia fennica* (REUTER, 1884)**

- SWE Schweden, Vaddö/Byholma, 3 Ex, 22 VI 1964, leg. Lindskog P.

***Micracanthia marginalis* (FALLÉN, 1807) (Abb. 8)**

- AUT Österreich, Nordtirol, Heiterwang N/Wasennöser, 1 Ex, 17 VI 2005, leg. KM.
AUT Österreich, Nordtirol, Hinterautal, 2 Ex, 5 VII 1973, leg. Lindskog P.
AUT Österreich, Nordtirol, Musau/Moor im Ranzental, Hochmoor, 12 Ex, 17 VI 2005, leg. KM.
DEU Deutschland, Baden-Württemberg, Bad Waldsee, 1 Ex, 26 VI 2004, leg. Günther H.
DEU Deutschland, Baden-Württemberg, Oberessendorf, 1 Ex, 27 VI 2004, leg. Günther H.
DEU Deutschland, Schleswig-Holstein, Ellerdorf, 2 Ex, 15 VII 1947, leg. Weber.
DEU Deutschland, Schleswig-Holstein, Rendsburg, 8 Ex, 30 VI 1951, leg. Weber.
DEU Deutschland, Schleswig-Holstein, Sörup W/Satrupholmer Moor, 1 Ex, 12 VIII 1936, leg. Weber.
SWE Schweden, Grossmossen, 5 Ex, 7 VII 1964, leg. Lindskog P.

***Micracanthia ornatula* (REUTER, 1881) exld**

- CIV Elfenbeinküste, Adlopodouma, 1 Ex, 4 V 1964, leg. Cobben R.
IND Indien, Rajasthan/Pilani, 3 Ex, 1 I 1965, leg. Kundo.
SAU Saudi Arabien, Asir NP/Umg. Abha, 1 Ex, 7 VI 1982, leg. HE.

Gattung *Rupisalda* POLHEMUS, 1985 exld

***Rupisalda machadoi* (DRAKE, 1960) (Abb. 9)**

- KEN Kenia, Matthews Range, 6 Ex, 1 VII 1981, leg. HE det. Polhemus J.T.
KEN Kenia, Matthews Range, 3 Ex, 21 VII 1981, leg. HE.

***Rupisalda sulcata* (BARBER, 1939)**

GLP Guadeloupe, Basse Terre/Chute du Corbet, 4 Ex, 1 XII 1982, leg. HE.

Gattung *Saldula* VAN DUZEE, 1914

***Saldula amplipennis* (REUTER, 1891)**

BGR Bulgarien, Opitsvet, 1 Ex, 11 VII 1947.

GRC Griechenland, Kreta, Ideon Antron Umgebung (Idäische Grotte), 2 Ex, 10 IV 1984, leg. Hopp.

***Saldula arenicola arenicola* (SCHOLTZ, 1847)**

AUT Österreich, Burgenland, Heiligenbrunn, 1 Ex, 5 VI 2015, leg. LM.

AUT Österreich, Nordtirol, Hochfilzen, 1 Ex, 4 IX 1960, leg. PE.

AUT Österreich, Nordtirol, Innsbruck/Rossau (= Egerdach, Au), 1 Ex, 17 X 1970, 1 Ex, 25 III 1972, 2 Ex, 30 III 1972, leg. HE; 2 Ex, 30 III 1972, leg. HA.

AUT Österreich, Nordtirol, Telfer Innaue, 1 Ex, 15 VII 1978, leg. HE.

AUT Österreich, Osttirol, Dölsach - Gödnach, 1 Ex, 29 VI 1966, leg. KA.

BGR Bulgarien, Shabla (= Schabla), 3 Ex, 11 VI 1951.

BGR Bulgarien, Varna, 2 Ex 25 VII 1946, 1 Ex, 10 VII 1948.

DEU Deutschland, Bayern, Erding, 1 Ex, 15 VII 1965, leg. HE.

DEU Deutschland, Bayern, Fischbach am Inn, Innufer, 1 Ex, 10 IV 2010, 1 Ex, 7 IV 2010, leg. LM.

DEU Deutschland, Bayern, Kiefersfelden W/Alter Steinbruch, 1 Ex, 27 IX 2014, leg. LM.

DEU Deutschland, Bayern, Oberaudorf Innstaufer/Ruderalfläche, 3 Ex, 13 IV 2015, leg. LM.

DEU Deutschland, Bayern, Thierhaupten, 2 Ex, 7 VI 1997, leg. Schuster G.

DEU Deutschland, Sachsen, Niederspree/Niesky, 10 Ex, 22 IX 1991, leg. HE.

DZA Algerien, Biskra, 2 Ex, 17 V 1971, leg. Eckerlein.

ESP Spanien, Rojas, 2 Ex, 1 I 1971, leg. Ahrenberger J.

FRA Frankreich, Ceret Umgebung/Tech-Tal, 3 Ex, 4 VI 1953, leg. Weber.

FRA Frankreich, Elne, 6 Ex, 26 VII 1956, leg. Weber.

FRA Frankreich, La Teste-de-Buch - Cazaux, 1 Ex, 11 VI 1954, leg. Weber.

GRC Griechenland, Kastoria, 6 Ex, 1 VIII 1986, leg. HE.

GRC Griechenland, Xanthi, 1 Ex, 8 VIII 1988, leg. Jäch M.

IRN Iran, Isfahan W, 1 Ex, 26 VII 1969, leg. Heinz.

IRN Iran, Täbriz Umgebung, 1 Ex, 19 VII 1969, leg. Heinz.

ITA Italien Santa Margherita di Pula, 25 Ex, 1 VII 1984, leg. HE.

ITA Italien, Insel Ischia, 2 Ex, 23 VII 1936.

ITA Italien, Lago Gorgo, 1 Ex, 1 X 1986, leg. HE.

ITA Italien, Passoscuro, 4 Ex, 1 VIII 1970, leg. HE.

ITA Italien, Rom Umgebung, 14 Ex, 1 VIII 1967, leg. HE.

ITA Italien, Rom W/Palidoro, 5 Ex, 15 VIII 1967, leg. HE.

MAR Marokko, Agadir, 1 Ex, 1 IV 1984, leg. HE.

MKD Mazedonien, Struga Umgebung, 1 Ex, 20 VII 1988, leg. Jäch M.

MKD Mazedonien, Treska, 1 Ex, 19 VII 1988, leg. Jäch M.

SAU Saudi Arabien, Asir NP/Umg. Abha, 1 Ex, 7 VI 1982, leg. HE.

TUR Türkei, Mesudiye, 1 Ex, 28 V 1989, leg. Jäch M.

***Saldula c-album* (FIEBER, 1859)**

AUT Österreich, Kärnten, Dietrichstein/Feldkirchen E, 1 Ex, 1 VIII 1974, leg. KA.

AUT Österreich, Kärnten, Waidisch so. Ferlach, 5 Ex, 15 IV 1964, leg. Hölzel E.

AUT Österreich, Nordtirol, Achensee E: S Seekarlspitz: Gruberlacke, 2 Ex, 11 VII 1971, leg. KM.

AUT Österreich, Nordtirol, Ampass, 2 Ex, 14 X 1953, leg. PE.

AUT Österreich, Nordtirol, Brandenbertal, 1 Ex, 31 V 1962, leg. PE; 2 Ex, 12 IV 1969, leg. HE.

AUT Österreich, Nordtirol, Breitenbach am Inn, 4 Ex, 14 V 1992, leg. HE.

AUT Österreich, Nordtirol, Falbesonalm, 1 Ex, 13 IX 1951, leg. PE.

AUT Österreich, Nordtirol, Farbental/Fritzens NW, 2 Ex, 1 V 1958, leg. HA.

AUT Österreich, Nordtirol, Flaurling NW, Innau, 1 Ex, 19 IV 2012, leg. KM.

AUT Österreich, Nordtirol, Forchach/ rechte Lechau, 1 Ex 16 VII 1944 leg. Kofler F.

AUT Österreich, Nordtirol, Gaistal/Ehrwald SE, 2 Ex, 29 VII 1948, leg. PE.

AUT Österreich, Nordtirol, Gepatschhaus S: Fernergarten, 12 Ex, 11 IX 1960, leg. HA.

AUT Österreich, Nordtirol, Gepatschhaus, 1 Ex, 21 IX 1988, leg. HE.

AUT Österreich, Nordtirol, Glungezer/Hall SE, 1 Ex, 15 VII 1989, leg. HE.

AUT Österreich, Nordtirol, Gramais Umgebung, 1 Ex, 25 IV 1936, leg. Knabl H.

AUT Österreich, Nordtirol, Gries im Sulztal, 2 Ex, 21 VIII 1960, 2 Ex, 24 VIII 1960, 1 Ex 29 VIII 1961, leg. PE.

AUT Österreich, Nordtirol, Gschnitztal, 2 Ex ,26 VII 1958, leg. PE.

AUT Österreich, Nordtirol, Haldensee, 1 Ex, 25 IX 1960, leg. PE.

AUT Österreich, Nordtirol, Imsterau/Imst SW, 1 Ex, 26 VIII 1978, leg. HE.

AUT Österreich, Nordtirol, Innsbruck, Kranebitten, 2 Ex, 7 IV 1974, leg. HE.

AUT Österreich, Nordtirol, Innsbruck/Amraser Au, 2 Ex, 5 X 1968, leg. HE.

AUT Österreich, Nordtirol, Innsbruck/Kranebitter Innau, 4 Ex, 18 VIII 2018, leg. KM.

AUT Österreich, Nordtirol, Innsbruck/Rossau (= Egerdach, Au), 1 Ex, 30 VI 1966, 1 Ex, 10 IX 1966, 1 Ex, 18 IX 1966, 13 Ex, 30 IX 1966, leg. HA; 1 Ex, 31 III 1972, 2 Ex, 9 IV 1972, leg. HE.

AUT Österreich, Nordtirol, Inzing/Innau, 1 Ex, 26 VI 1972, leg. HA.

AUT Österreich, Nordtirol, Kaiserhaus/Brandenberg N, 1 Ex, 26 V 1969, leg. HE.

AUT Österreich, Nordtirol, Kaunertal/Gepatschhaus, 3 Ex, 21 VIII, 2010 leg. LM.

AUT Österreich, Nordtirol, Kelchsau/Hopfgarten SW, 1 Ex, 29 VI 1997, leg. HE.

AUT Österreich, Nordtirol, Langkampfen - linksseitige Innau, 1 Ex, 25 IV 1988, 3 Ex, 3 VII 1988, leg. KM.

AUT Österreich, Nordtirol, Laponessalm/Gschnitz SW, 1 Ex, 13 VI 1971, leg. HE.

AUT Österreich, Nordtirol, Mittelberg, 1 Ex, 15 IX 1962, leg. PE.

AUT Österreich, Nordtirol, Pinegg/Brandenberg N, 2 Ex, 14 VII 1959, leg. HA.

AUT Österreich, Nordtirol, Raitiser Alm, 1 Ex, 20 V 1990, leg. HE.

AUT Österreich, Nordtirol, Scharnitz, 6 Ex, 5 VII 1959, leg. HA.

- AUT Österreich, Nordtirol, Schwarzwassertal, 11 Ex, 1 VI 1961, leg. PE.
- AUT Österreich, Nordtirol, Sölden, 4 Ex, 7 VIII 1960, leg. HA.
- AUT Österreich, Nordtirol, St. Ulrich am Pillersee S/Flecken, 4 Ex, 4 IX 1960, leg. PE.
- AUT Österreich, Nordtirol, Lüsens, 5 Ex, 11 VII 1971, leg. HE.
- AUT Österreich, Nordtirol, Tannheim, 1 Ex, leg. Rief O.
- AUT Österreich, Nordtirol, Telfs/Moritzen SW, Innau, 1 Ex, 15 VII 1978, leg. HE.
- AUT Österreich, Nordtirol, Unteraul, 2 Ex, 20 VIII 1958, leg. PE.
- AUT Österreich, Nordtirol, Urfallspitze/NE-Hang, 1 Ex, 8 X 1941, leg. PE.
- AUT Österreich, Nordtirol, Vals/Touristenrast Umgebung (Hinteres Valsertal), 2 Ex, 4 VII 2015, leg. Eckelt A.
- AUT Österreich, Nordtirol, Valsertal, 3 Ex, 21 VI 1959, 2 Ex 11 VI 1961, leg. HA; 9 Ex, 11 VI 1961, leg. PE.
- AUT Österreich, Nordtirol, Valsertal/Brenner NE, 4 Ex, 28 VIII 1960, leg. HA; 4 Ex, 2 VI 1974, leg. HE.
- AUT Österreich, Nordtirol, Vennatal/Brenner NE, 4 Ex, 28 VIII 1960, leg. HA.
- AUT Österreich, Nordtirol, Vils, 1 Ex 13 IV 1958, leg. PE.
- AUT Österreich, Nordtirol, Völs/Inn-Renaturierung, Bereich Völser Gießen, 5 Ex, 19 VIII 2018, leg. KM.
- AUT Österreich, Nordtirol, Völser Au, 1 Ex, 25 IX 1938, leg. Ratter J.
- AUT Österreich, Nordtirol, Walchsee/Schwemm, 1 Ex, 19 XI 2006, leg. KM.
- AUT Österreich, Nordtirol, Wattens/Innufer, 1 Ex, 9 VIII 1958, leg. PE.
- AUT Österreich, Nordtirol, Wörgl, Innufer, 1 Ex, 10 VII 1971, leg. HE; 2 Ex, 10 VII 1971, leg. Zschästak A.
- AUT Österreich, Nordtirol, Zams Umgebung, 3 Ex, 12 VII 1978, leg. HE.
- AUT Österreich, Nordtirol, Zams, 2 Ex, 24 VII 1996, 2 Ex, 28 VII 1978, leg. HE.
- AUT Österreich, Nordtirol, Zirl NE: Ehnbachklamm, 1 Ex, 30 VII 1958, leg. PE.
- AUT Österreich, Nordtirol, Zirl NW/Innau, 3 Ex, 23 V 1954, leg. Wohlmann R.
- AUT Österreich, Oberösterreich, Kirchdorf an der Krems W/Ziehberg, 1 Ex, 3 VI 1974, leg. Gusenleitner J.
- AUT Österreich, Oberösterreich, Luftenberg S/Steining, 3 Ex, 22 III 1981, leg. Gusenleitner J.
- AUT Österreich, Osttirol, Ainet/Osttirol, Lienz NW, 1 Ex, 11 VI 1978, leg. KA.
- AUT Österreich, Osttirol, Brühl/Matrei in Osttirol SE, 1 Ex, 19 III 1983, leg. KA.
- AUT Österreich, Osttirol, Huben SW, Schwarzachklamm, Ufer/Matrei in Osttirol SE, 1 Ex, 29 III 1989, leg. KA.
- AUT Österreich, Osttirol, Kals/Dorfertal/Rumisoi-Eben, 3 Ex, 22 VII 2007, leg. Kopf T.
- AUT Österreich, Osttirol, Kalser Tal, Schleierfall/Kals am Großglockner SW, 1 Ex, 23 IV 1968, leg. KA.
- AUT Österreich, Osttirol, Kartitscher Sattel, 1 Ex, 21 VI 1965, leg. KA.
- AUT Österreich, Osttirol, Lavant, 1 Ex, 25 VIII 2008, leg. KA.
- AUT Österreich, Osttirol, Lavant/Forellenhof, 1 Ex, 13 IX 1968, leg. KA.
- AUT Österreich, Osttirol, Lengberg/Nikolsdorf NW, 1 Ex, 20 IV 1983, leg. KA.
- AUT Österreich, Osttirol, Lienz/St. Andrä, 1 Ex, 25 X 2008, leg. KA.

AUT Österreich, Osttirol, Nörsach/Nikolsdorf SE, 1 Ex, 30 IV 1967, 1 Ex, 27 IV 1968, 2 Ex, 5 X 1968, 1 Ex, 18 IV 1970, leg. KA.

AUT Österreich, Osttirol, St. Johann im Walde Umgebung, 1 Ex, 9 VII 1966, leg. KA.

AUT Österreich, Osttirol, St. Veit im Deferegen, 1 Ex, 7 VII 1964, leg. KA.

AUT Österreich, Osttirol, Tristacher Au, 1 Ex, 12 VII 1971, leg. KA.

AUT Österreich, Osttirol, Winkeltal, Reiterstube, 1 Ex, 3 VIII 1964, leg. KA.

AUT Österreich, Nordtirol, Rotmoostal/Obergurgl S, 1 Ex, 15 IX 1960, leg. PE.

AUT Österreich, Nordtirol, Sillschlucht/Innsbruck S, 11 Ex, 13 IV 1974, 1 Ex, 3 VI 1974, leg. HA.

AUT Österreich, Steiermark, Soboth, 1 Ex, 25 V 1971, leg. Hölzel E.

CHE Schweiz, Disentis-Mustér/Höllenschlucht, 1 Ex, 24 VII 1991, leg. Wolf I.

DEU Deutschland, Bayern, Gelting - Eurasburg, 1 Ex, Loisachufer, 1 Ex, 17 XI 1993, leg. Wolf I.

DEU Deutschland, Bayern, Murnauer Moos, 4 Ex, 30 I 1994, leg. Wolf I.

DEU Deutschland, Bayern, Unterwössen, 1 Ex, 2 III 1997, leg. Wolf I.

DEU Deutschland, Hessen, Lindewerra/NSG Harthberg, 1 Ex, 16 VII 2010, leg. LM.

FRA Frankreich, Aix-les-Bains/Mont Revard, 1 Ex, 1 VI 1990, leg. Freude H.

FRA Frankreich, Besse-et-Saint-Anastaise N/“Super Besse“, 1 Ex, 22 VI 2014, leg. LM.

FRA Frankreich, Mandailles-Saint-Julien/Fluß La Jordanne, 1 Ex, 25 VI 2014, leg. LM.

FRA Frankreich, Prads-Haute-Bleone/Tercier, 1 Ex, 8 VI 1979, leg. HE.

ITA Italien, Karnische Alpen/Monte Dimon, 8 Ex, 3 VI 1958, leg. PE.

ITA Italien, Südtirol, Brixen/ Plose, 1 Ex, 28 VIII 1961, leg. Peez A.

ITA Italien, Südtirol, Brixen/ Sarns, Eisackufer, 1 Ex 27 III 1965 leg. Peez A.

ITA Italien, Südtirol, Lüsen, 2 Ex, 30 VI 1964, leg. Peez A.

ITA Italien, Südtirol, St. Jakob in Pfitsch, 1 Ex, 9 VIII 1967, leg. Peez A.

ITA Italien, Trentino, Lobbia Bassa, 1 Ex, 26 IX 1969, leg. KH.

SVN Slowenien, Luce-Raduha, 1 Ex, 16 VII 1994, leg. Wolf I.

***Saldula fucicola* (J. SAHLBERG, 1870)**

DEU Deutschland, Schleswig-Holstein, Lauenburg, Elbeufer, 1 Ex, 28 VII 1950, leg. Weber H.

DEU Deutschland, Nordrhein-Westfalen, Rees, 1 Ex, 19 IX 1981, leg. Günther H.

SWE Schweden, NP Stora Sjöfallet, 2 Ex, 1 I 1971, leg. Lindskog P.

***Saldula galapagosana* (POLHEMUS, 1968) exld**

ECU Ecuador, Isla Santiago, 1 Ex, 30 V 1964, leg. Cavagnaro.

***Saldula lindskogi* (VINOKUROV, 2004) exld**

TJK Tadschikistan, Tigrovaya Nature Reserve, 2 Ex, 31 VII 2000, leg. Rybak.

***Saldula luteola* (LINDSKOG & J.T. POLHEMUS, 1992)**

TUN Tunesien, Djerba/Houmet Souk Umgebung, 10 Ex, 20 VI 1983, leg. HE (**Paratypen**).

TUN Tunesien, Djerba/Houmet Souk Umgebung, 1 Ex, 14 IV 1985, 1 Ex, 18 IV 1985, leg. Lindskog

P. (Paratypen).

***Saldula melanoscela* (FIEBER, 1859)**

AUT Österreich, Nordtirol, Breitenbach am Inn, 1 Ex, 14 VIII 1963, leg. HA; 1 Ex, 24 VIII 1963, leg. HE; 2 Ex, 14 VIII 1963, leg. PE.

AUT Österreich, Nordtirol, Flaurling NW, Innau, 1 Ex, 19 IV 2012, leg. KM.

AUT Österreich, Nordtirol, Fließ, 1 Ex, 3 IV 1971, leg. KM.

AUT Österreich, Nordtirol, Gepatsch, 1 Ex, 11 IX 1960, leg. HA.

AUT Österreich, Nordtirol, Hall/linkes Innufer, 1 Ex, 21 IX 1952, leg. PE.

AUT Österreich, Nordtirol, Höttinger Graben, 1 Ex, 29 VIII 1956, leg. Wohlmann R.

AUT Österreich, Nordtirol, Hungerburg, 1 Ex, 30 IX 1952, leg. Wohlmann R.

AUT Österreich, Nordtirol, Innsbruck, Arzl, 2 Ex, 7 V 1963, leg. HE.

AUT Österreich, Nordtirol, Innsbruck/Amraser Au, 1 Ex, 26 VIII 1961, leg. PE; 11 Ex, 5 X 1968, 1 Ex, 6 IV 1974, leg. HE.

AUT Österreich, Nordtirol, Innsbruck/Arzler Lehmgrube, 14 Ex, 13 IV 1958, leg. HA; 6 Ex, 16 IV 1958, leg. PE; 3 Ex, 4 VI 1967, 1 Ex, 28 VI 1967, leg. HE; 1 Ex, 15 VII 1967, leg. HA.

AUT Österreich, Nordtirol, Innsbruck/Hötting, Schießstand, 2 Ex, 29 IX 1955, leg. PE.

AUT Österreich, Nordtirol, Innsbruck/Kranebitten, 3 Ex, 7 IV 1974, leg. HE.

AUT Österreich, Nordtirol, Innsbruck/Kranebitter Innau, 1 Ex, 18 VIII 2018, leg. KM.

AUT Österreich, Nordtirol, Innsbruck/ Pulverturm, 1 Ex, 30 VIII 1958, leg. HA.

AUT Österreich, Nordtirol, Innsbruck/Rossau, 1 Ex, 14 V 1960, 3 Ex, 20 VIII 1963, leg. HA; 1 Ex, 25 VI 1964, 1 Ex, 7 VII 1964, leg. HE; 1 Ex, 18 IX 1966, 2 Ex, 20 VIII 1967, leg. HA; 3 Ex, 17 X 1970, leg. HE; 1 Ex, 30 III 1972, leg. HA; 4 Ex, 31 III 1972, 2 Ex, 9 IV 1972, leg. HE.

AUT Österreich, Nordtirol, Inzing/Innau, 7 Ex, 26 VI 1972, leg. HA.

AUT Österreich, Nordtirol, Kundl, 1 Ex 1 VIII 1964 leg. HE

AUT Österreich, Nordtirol, Langkampfener Innau, 1 Ex, 1 V 1988, leg. KM.

AUT Österreich, Nordtirol, Ampass Umgebung, 2 Ex, 14 X 1953, leg. PE.

AUT Österreich, Nordtirol, Forchach/rechte Lechau, 1 Ex, 6 X 1943, leg. Kofler F.

AUT Österreich, Nordtirol, Pinegg/Brandenberg N, 1 Ex, 14 VII 1959, leg. HA.

AUT Österreich, Nordtirol, Rietz NW/SSG Mieminger und Rietzer Innauen, 1 Ex, 10 II 2008, leg. KM.

AUT Österreich, Nordtirol, Schwaz/Paulinum, 1 Ex, 5 X 1959, leg. Kofler F.

AUT Österreich, Nordtirol, St. Ulrich am Pillersee S/Flecken, 5 Ex, 4 IX 1960, leg. PE.

AUT Österreich, Nordtirol, Terfens, 1 Ex, 29 VI 1958, leg. PE.

AUT Österreich, Nordtirol, Unterlangkampfen NE/Schaftenau E, 11 Ex, 21 VIII 1960, leg. Kapeller R.

AUT Österreich, Nordtirol, Volders, 1 Ex, 21 VIII 1964, leg. HE.

AUT Österreich, Nordtirol, Volderwald/Hall SE, 1 Ex, 5 VIII 1955, leg. PE.

AUT Österreich, Nordtirol, Völs, 1 Ex, 15 V 1960, leg. HA.

AUT Österreich, Nordtirol, Vomp, 1 Ex, 20 X 1946, leg. Kofler F.

AUT Österreich, Nordtirol, Zirl NE: Ehnbachklamm, 2 Ex 30 VII 1958 leg. PE.

AUT Österreich, Osttirol, Ainet/Osttirol, Lienz NW, 1 Ex, 11 VI 1978, leg. KA.

- AUT Österreich, Osttirol, Lavant SE, Forellenhof, 1 Ex, 13 IX 1968, leg. KA.
AUT Österreich, Osttirol, Lavant, 1 Ex. 26 V 1965, 1 Ex. 12 VII 1985. leg. KA.
AUT Österreich, Osttirol, Matrei in Osttirol Umgebung, 1 Ex, 11 VIII 1966, leg. KA.
AUT Österreich, Osttirol, Nikolsdorf SW/Laue, 1 Ex, 13 VIII 1971, leg. KA.
AUT Österreich, Osttirol, Nörsach, 1 Ex, 27 IV 1968, 1 Ex, 2 IV 1968, 1 Ex, 8 VI 1969, 1 Ex, 2 V 1982, 2 Ex, 14 VI 1982, 1 Ex, 8 VI 1983, leg. KA.
AUT Österreich, Osttirol, Patscher Alm, 5 Ex 5 VI 1965 leg. KA
AUT Österreich, Osttirol, Schloß Weiherburg, 1 Ex, 12 V 1967, leg. KA.
AUT Österreich, Osttirol, St. Johann im Walde, 4 Ex, 9 VII 1966, leg. KA.
AUT Österreich, Osttirol, Tassenbach, 1 Ex, 25 VII 1971, 1 Ex, 29 VI 1983, leg. KA.
AUT Österreich, Osttirol, Schlaiten/Lienz NW, 1 Ex, 2 VII 1982, leg. KA.
AUT Österreich, Nordtirol, St. Leonhard Umgebung/Kundl W, 1 Ex, 11 XI 1962, leg. HA.
BGR Bulgarien, Batschkovsiki, 6 Ex, 5 VIII 1960, leg. Josifov M.
DEU Deutschland, Bayern, Balzhausen, 1 Ex, 30 IV 1998, leg. Schuster G.
DEU Deutschland, Bayern, Dietersheim/Isarauwald, 1 Ex, 31 X 2016, leg. Fuchs H.
DEU Deutschland, Bayern, Kiefersfelden W/Alter Steinbruch, 3 Ex, 27 IX 2014, leg. LM.
DEU Deutschland, Bayern, Oberaudorf Innstaufer, 3 Ex, 13 IV 2015, 1 Ex, 18 V 2015, leg. LM.
ITA Italien, Südtirol, Bozen/Talferufer, 2 Ex, 8 V 1971, leg. KM.
ITA Italien, Südtirol, Brixen/Neustift, 1 Ex, 7 VI 1966, leg. Peez A.
ITA Italien, Südtirol, Lüsen, 1 Ex, 30 VI 1964, leg. Peez A.

***Saldula mimica* (GAPUD, 1986) exld**

- PHL Philippinen, Cebu/Boljoon River, 3 Ex, 22 III 2010, leg. Zettel H.

***Saldula nobilis* (HORVÁTH, 1884) (Abb. 10)**

- AUT Österreich, Nordtirol, Angerberg/Wörgl NW, 3 Ex, 22 VI 1963, leg. HA.
AUT Österreich, Nordtirol, Innsbruck/Amraser Au, 1 Ex 30 IX 1957, leg. PE.
AUT Österreich, Nordtirol, Terfens, 3 Ex, 29 VI 1958, 2 Ex, 14 VIII 1958, leg. PE.
AUT Österreich, Nordtirol, Zams Umgebung, 4 Ex, 12 VII 1978, leg. HE.
AUT Österreich, Nordtirol, Zams, Innufer, 2 Ex, 28 VII 1978, leg. HE.
AUT Österreich, Osttirol, Lavant, 1 Ex, 22 VII 1965, leg. KA.

***Saldula opacula* (ZETTERSTEDT, 1838)**

- AUT Österreich, Kärnten, Metnitztal/Schnatten, 1 Ex, 29 V 2005, leg. HE.
AUT Österreich, Nordtirol, Hall in Tirol, 1 Ex, 1 VIII 1963, leg. HE.
AUT Österreich, Nordtirol, Hochfilzen, 1 Ex, 4 IX 1960, leg. PE.
BGR Bulgarien, Burgas, Nationalpark Ropotamo, 4 Ex, 20 VII 1970, leg. Josifov M.
HRV Kroatien, Vransko Jezero/Umgebung Pakostane, 2 Ex, 19 V 2014, leg. LM.

***Saldula orthochila* (FIEBER, 1859)**

- AUT Österreich, Kärnten, Dietrichstein/Feldkirchen E, 1 Ex, 1 VIII 1974, leg. KA.
AUT Österreich, Kärnten, Hermagor, 1 Ex, 13 VI 1971.

- AUT Österreich, Kärnten, Metnitztal/Ingolsthal, 1 Ex, 3 VI 2005, leg. HE.
- AUT Österreich, Kärnten, Metnitztal/Schnatten, 23 Ex, 29 V 2005, leg. HE.
- AUT Österreich, Kärnten, Metschach, 1 Ex, 29 VIII 1989, leg. Gusenleitner J.
- AUT Österreich, Niederösterreich, Purgstall an der Erlauf, 1 Ex, 14 VIII 1979, leg. Ressler F.
- AUT Österreich, Niederösterreich, St. Anton an der Jeßnitz, 1 Ex, 7 VIII 1988.
- AUT Österreich, Nordtirol, Affenhausen, 2 Ex, 23 VIII 1964, leg. HE.
- AUT Österreich, Nordtirol, Aifner Alpe/Kauns NE, 1 Ex, 11 VI 2005, leg. Schatz I.
- AUT Österreich, Nordtirol, Aldranser Alm, 2 Ex, 24 VII 1977, leg. HE.
- AUT Österreich, Nordtirol, Ampass, 1 Ex, 10 VII 1960, leg. HA.
- AUT Österreich, Nordtirol, Forchach Lechau, 1 Ex, 4 X 1942, leg. Kofler F.
- AUT Österreich, Nordtirol, Fronhausen, 1 Ex, 2 VI 1971, leg. HE.
- AUT Österreich, Nordtirol, Gepatsch, 4 Ex 11 IX 1960 leg. HA; 5 Ex 11 IX 1960 leg. PE
- AUT Österreich, Nordtirol, Glungezer, 1 Ex 15 VII 1989 leg. HE
- AUT Österreich, Nordtirol, Gnadenwald, 1 Ex 10 VIII 1974 leg. HA
- AUT Österreich, Nordtirol, Halltal, 1 Ex 4 IX 1994 leg. Knoflach L.
- AUT Österreich, Nordtirol, Innsbruck, Kranebitten, 5 Ex 8 VI 1954 leg. Wohlmann R.
- AUT Österreich, Nordtirol, Innsbruck/Amraser Au, 1 Ex, 8 VII 1962, leg. PE.
- AUT Österreich, Nordtirol, Innsbruck/Arzler Lehmgrube, 4 Ex, 20 V 1977, leg. HA.
- AUT Österreich, Nordtirol, Innsbruck/Harterhof, 1 Ex, 23 V 1954, leg. HA.
- AUT Österreich, Nordtirol, Innsbruck/Rossau, 1 Ex, 30 I 1966, leg. HA.
- AUT Österreich, Nordtirol, Innsbruck/Weiherburg, 1 Ex, 10 VIII 1975, leg. HA.
- AUT Österreich, Nordtirol, Innsbruck: Mentlberg, 4 Ex, 1 VI 1961, leg. HA.
- AUT Österreich, Nordtirol, Käferloch/Trins W, 1 Ex, 8 X 1950, leg. PE.
- AUT Österreich, Nordtirol, Schwaz, Kellerjoch, Kuhmesser Gipfelbereich, 1 Ex, 13 VI 1948, leg. PE.
- AUT Österreich, Nordtirol, Kellerjoch/Nordtirol, Schwaz SE, 1 Ex, 2 IX 1967, leg. HE.
- AUT Österreich, Nordtirol, Mittelberg, 1 Ex, Pitztal, 2 Ex, 15 IX 1962, leg. PE.
- AUT Österreich, Nordtirol, Obergurgl SE, Rotmoostal, 1 Ex, 9 VIII 2000, leg. Kaufmann.
- AUT Österreich, Nordtirol, Obergurgl, 1 Ex, 15 IX 1960, leg. PE.
- AUT Österreich, Nordtirol, Oberrnberger See, 1 Ex, 20 IX 1970, leg. HE.
- AUT Österreich, Nordtirol, Pfundser Tschey, 1 Ex, 6 IX 1940, leg. PE.
- AUT Österreich, Nordtirol, Pill/Nordtirol, Schwaz SW, 1 Ex, 12 X 1949, leg. Kofler F.
- AUT Österreich, Nordtirol, Rum/Innsbruck NE, 1 Ex, 4 VI 1967, leg. HE.
- AUT Österreich, Nordtirol, Schwaz, 1 Ex, 27 VI 1963, leg. HE.
- AUT Österreich, Nordtirol, Sölden, 1 Ex, 3 VIII 1960, leg. HA.
- AUT Österreich, Nordtirol, Stams, 1 Ex, 23 VII 1961, leg. HA.
- AUT Österreich, Nordtirol, Telfs, 1 Ex, 15 VII 1978, leg. HE.
- AUT Österreich, Nordtirol, Untergurgl, 1 Ex, 18 VII 1962, leg. PE.
- AUT Österreich, Nordtirol, Valsertal, 1 Ex, 26 VI 1955, leg. HA.
- AUT Österreich, Nordtirol, Vennatal/Brenner, 1 Ex, 28 VIII 1960, leg. HA; 1 Ex, 13 IX 1969, leg. HE.

- AUT Österreich, Nordtirol, Wildermieming, 2 Ex, 25 IX 1966, leg. HE.
AUT Österreich, Oberösterreich, Pulgarn, 2 Ex, 13 VI 1981, leg. Gusenleitner J.
AUT Österreich, Oberösterreich, Ruprechtshofen, 1 Ex, 27 VIII 1990, leg. Gusenleitner J.
AUT Österreich, Osttirol, Aguntum/Dölsach W, 4 Ex, 18 VIII 1966, leg. KA.
AUT Österreich, Osttirol, Amlach Umgebung, 1 Ex, 9 VII 2008, leg. KA.
AUT Österreich, Osttirol, Assling NW/Gamperkaser, 1 Ex, 18 VII 1989, leg. KA.
AUT Österreich, Osttirol, Assling, 1 Ex, 9 IX 1978, leg. KA.
AUT Österreich, Osttirol, Dölsach SE: Kapaun, 1 Ex, 9 VIII 1985, leg. KA.
AUT Österreich, Osttirol, Landeggatal/Landeggalm, 1 Ex, 30 VIII 1979, leg. KA.
AUT Österreich, Osttirol, Lavant, 1 Ex, 10 VI 1988, leg. KA.
AUT Österreich, Osttirol, Lienz SW: Anras, 1 Ex, 20 VIII 2006, leg. KA.
AUT Österreich, Osttirol, Lienz/Stadtgebiet, 1 Ex, 30 VI 1963, leg. KA.
AUT Österreich, Osttirol, Lienz/Peggetz (= Rössl-Au), 1 Ex, 20 IX 1959, leg. KA.
AUT Österreich, Osttirol, Maria Trost/Oberlienz SE, 1 Ex, 13 VI 1987, leg. KA.
AUT Österreich, Osttirol, Nörsach Drauweg, 1 Ex, 22 VIII 2007, leg. KA.
AUT Österreich, Osttirol, Nörsach, 1 Ex, 18 IV 1984, leg. KA.
AUT Österreich, Osttirol, Obersee Umgebung/Staller Sattel, 1 Ex, 17 VII 1988, leg. KA.
AUT Österreich, Osttirol, St. Jakob in Deferegggen, Schwarzachtal, 1 Ex, 13 VIII 1989, leg. KM.
AUT Österreich, Salzburg, Schlenken: Ghf. Zillreith, 1 Ex, 28 VII 1980.
DEU Deutschland, Bayern, Degersheim, 1 Ex, 17 VI 2000, leg. Schuster G.
DEU Deutschland, Bayern, Erlangen, 1 Ex, 21 IX 1968, leg. HE.
DEU Deutschland, Bayern, Mühlstetten, 1 Ex, 17 IX 1989, leg. Schuster G.
DEU Deutschland, Schleswig-Holstein, Geesthacht/Düneberg, 1 Ex, 1 VIII 1951, leg. Weber.
DEU Deutschland, Schleswig-Holstein, Lauenburg, Elbeufer, 1 Ex, 2 VIII 1951, leg. Weber.
FRA Frankreich, Gouffre de la Pierre St. Martin/Sainte Engrace, 5 Ex, 31 VII 1975, leg. Tempere G.
FRA Frankreich, Le Tourmalet, 2 Ex, 1 VII 1976, leg. KH.
ITA Italien, Südtirol, Brixen/Plose S-Hang, 2 Ex, 8 VII 1961, 1 Ex, 25 IX 1961, 1 Ex, 4 X 1965, 1 Ex, 10 X 1965, leg. Peez A.
ITA Italien, Südtirol, Schlüsseljoch, 1 Ex, 6 IX 1959, leg. PE.
ITA Italien, Trentino, Cima Pari/Malga Saval, 1 Ex, 6 VII 1986, leg. KH.
ITA Italien, Trentino, Lobbia Bassa, 1 Ex, 26 IX 1969, leg. KH.
MKD Mazedonien, Umg. Tetovo E, 1 Ex, Grupcin, 1 Ex, 19 VII 1988, leg. Jäch M.
MNE Montenegro, Stuoc, Zabljak, Durmitor, 1 Ex, 9 VIII 1987, leg. KH.
PAK Pakistan, Sachana Umgebung/Lawarai Pass NW, 1 Ex, 28 VI 1982, leg. Erber & Heinz.
POL Polen, Tomanowoy Grzbiet, 4 Ex, 3 VII 1966, leg. Josifov M.
TJK Tadschikistan, Ansob Pass, 4 Ex, 27 VI 2000, leg. Rybak.

***Saldula pallipes* (FABRICIUS, 1794)**

- AUT Österreich, Burgenland, Illmitz, 6 Ex, 1 VIII 1956, leg. Papperitz R.; 2 Ex, 20 VIII 1960, 7 Ex, 20 IX 1965, leg. HA.

- AUT Österreich, Burgenland, Podersdorf, 3 Ex, 19 VII 1956, leg. Papperitz R.
- AUT Österreich, Kärnten, Dietrichstein, Feldkirchen E, 6 Ex, 20 VII 1968, leg. KA.
- AUT Österreich, Kärnten, Metnitztal/Schnatten, 1 Ex, 29 V 2005, leg. HE.
- AUT Österreich, Niederösterreich, Weikendorf, 2 Ex, 24 VIII 1943, leg. Hammer.
- AUT Österreich, Nordtirol, Breitenbach am Inn, 9 Ex, 14 VIII 1963, leg. PE; 8 Ex, 14 VIII 1963, leg. HA; 18 Ex, 1 VII 1965, leg. HE; 9 Ex, 18 VIII 1963, leg. HA.
- AUT Österreich, Nordtirol, Hochfilzen, 10 Ex, 4 IX 1960, leg. PE.
- AUT Österreich, Nordtirol, Innsbruck/Amraser Au, 1 Ex, 31 III 1972, 3 Ex, 6 IV 1974, leg. HE.
- AUT Österreich, Nordtirol, Innsbruck/Arzler Lehmgrube, 1 Ex, 4 VI 1967, leg. HE.
- AUT Österreich, Nordtirol, Innsbruck/Rossau, 1 Ex, 14 V 1960, 15 Ex, 20 VIII 1967, 14 Ex, 30 III 1972, 20 Ex, 19 IV 1976, leg. HA; 7 Ex, 25 VI 1964, 11 Ex, 7 VII 1964, 1 Ex, 24 IV 1965, leg. HE.
- AUT Österreich, Nordtirol, Inzing/Innau, 13 Ex, 26 VI 1972, leg. HA.
- AUT Österreich, Nordtirol, Lottensee, 5 Ex, 26 IX 1968, leg. HE.
- AUT Österreich, Nordtirol, Rum/Innsbruck NE, 6 Ex, 23 IX 1944, leg. Ratter J.
- AUT Österreich, Nordtirol, Seefeld in Tirol: Wildmoos, 1 Ex, 1 X 1967, leg. HE.
- AUT Österreich, Nordtirol, St. Leonhard Umgebung/Kundl W, 5 Ex, 25 IX 1965, leg. HE.
- AUT Österreich, Nordtirol, St. Ulrich am Pillersee/Flecken, 1 Ex, 4 IX 1960, leg. PE.
- AUT Österreich, Nordtirol, Telfs/Moritzen, Innau, 2 Ex, 15 VII 1978, leg. HE.
- AUT Österreich, Nordtirol, Vomperbach/Nordtirol, 1 Ex, 3 V 1966, leg. HE.
- AUT Österreich, Nordtirol, Wildmoosalm/Seefeld, 4 Ex, 1 X 1967, 2 Ex, 27 VII 1968, leg. HE.
- AUT Österreich, Osttirol, Debant/Osttirol, Lienz E, 1 Ex, 17 VII 1987, leg. KA.
- AUT Österreich, Osttirol, Dölsach - Gödnach, 3 Ex, 25 IV 1969, 2 Ex, 29 VI 1966, leg. KA.
- AUT Österreich, Osttirol, Hochstein/Osttirol, Lienz W, 2 Ex, 15 VI 1969, leg. KA.
- AUT Österreich, Osttirol, Lienz, Umspannwerk E, 3 Ex, 27 IX 1986, leg. KA.
- AUT Österreich, Osttirol, Matrei in Osttirol Umgebung, 2 Ex, 9 IX 1964, leg. KA.
- AUT Österreich, Osttirol, Nörsach, 1 Ex, 27 IV 1968, leg. KA.
- AUT Österreich, Osttirol, Schloß Weiherburg, 8 Ex, 28 IV 1969, leg. KA.
- AUT Österreich, Osttirol, Lienz/Umspannwerk Ost, Sandgrubel, 3 Ex, 13 X 1986, leg. KA.
- AUT Österreich, Salzburg, Untersulzbachtal/Talausgang, 3 Ex, 8 VIII 2015, leg. HE.
- BGR Bulgarien, Devnya, 1 Ex, 26 VII 1946.
- BGR Bulgarien, Sofia, 1 Ex, 10 X 1947.
- BGR Bulgarien, Stara Planina, 1 Ex, 18 VII 1947.
- BGR Bulgarien, Varna, 2 Ex, 25 VII 1946.
- DEU Deutschland, Baden-Württemberg, Karlsruhe, 1 Ex, 1 X 1983, leg. HE.
- DEU Deutschland, Bayern, Balzhausen, 1 Ex, 22 VII 1990, leg. Schuster G.
- DEU Deutschland, Brandenburg, Wittenberge, Elbufer, 1 Ex, 19 VII 2007, leg. LM.
- DEU Deutschland, Sachsen, Niederspree/Niesky, 1 Ex, 22 IX 1991, leg. HE.
- ESP Spanien, Pico Veleta, 6 Ex, 25 VII 1959, leg. Weber.
- FRA Frankreich, Millau E/Fluß Dourbie, 1 Ex, 24 VI 2013, leg. LM.

- GRC Griechenland, Kreta, Iraklion NW/Fodele Umgebung, 3 Ex, 17 IV 1990, leg. HE.
GRC Griechenland, Kreta, Limni Kouma, 8 Ex, 5 V 1985, leg. HE.
GRC Griechenland, Kreta, Palaeochora Umgebung, 3 Ex, 27 IV 1990, leg. HE.
GRC Griechenland, Kreta, Perama/Geropotamos, 1 Ex, 10 IV 1984, leg. Hopp.
GRC Griechenland, Kreta, Rethymnon Umgebung/Sises, 1 Ex, 20 IV 1990, leg. HE.
HRV Kroatien, Vransko Jezero/Umgebung Pakostane, 4 Ex, 19 V 2014, leg. LM.
HUN Ungarn, Derecske/Debrecen SW, 3 Ex, 30 VII 1994, leg. Wieser C.
IRN Iran, Golestan/Dasht, 4 Ex, 20 V 2001, leg. HE.
ITA Italien, Flagogna/rechte Tagliamento-Au, 1 Ex, 31 V 1997, leg. KM.
ITA Italien, Passoscuro, 1 Ex, 1 VIII 1970, leg. HE.
ITA Italien, Rom Umgebung, 3 Ex, 1 VIII 1964, leg. HE.
ITA Italien, Rom W/Palidoro, 1 Ex, 15 VIII 1967, leg. HE.
ITA Italien, Südtirol, Stegener Ahrau, linkes Ahrufer, 1 Ex, 6 VI 2014, leg. KM.
PRT Portugal, Pico do Areeiro, 2 Ex, 3 IX 1998, leg. Schuh R.
TUR Türkei, Kagizman, 1 Ex, 8 VI 1989, leg. Jäch M.
TUR Türkei, Karagöl N, 1 Ex, 10 km W Madenköy, 1 Ex Bolkar Dag N, 1 Ex 5 VI 1989, leg. Jäch M.
TUR Türkei, Kars NE/Kuyucuk See, 1 Ex, 7 VI 1989, leg. Jäch M.
TUR Türkei, Sarikamis vic., 1 Ex, 8 VI 1989, leg. Jäch M.

***Saldula palustris* (DOUGLAS, 1874)**

- AUT Österreich, Niederösterreich, Hainburger Berge, 1 Ex, 13 VII 1961, leg. Weber.
BGR Bulgarien, Shabla (= Schabla), 1 Ex, 28 VII 1946.
DEU Deutschland, Schleswig-Holstein, Amrum, 1 Ex, 9 VIII 1933, leg. Remane R.
DEU Deutschland, Schleswig-Holstein, Nordstrand, 1 Ex, 18 VII 1985, leg. Günther H.
DEU Deutschland, Schleswig-Holstein, St. Peter-Ording, 1 Ex, 13 VIII 1940, leg. Weber.
DZA Algerien, Abadla, 1 Ex, 15 IV 1966, leg. Eckerlein.
DZA Algerien, Touggourt, 3 Ex, 23 IV 1966, leg. Eckerlein.
GRC Griechenland, Kreta/Tympaki, 2 Ex, 29 VII 1958, leg. Eckerlein.
ITA Italien, Lago Gorgo, 13 Ex, 1 X 1986, leg. HE.
ITA Italien, Latium, Passoscuro, 10 Ex, 1 VIII 1970, leg. HE.
ITA Italien, Rom Umgebung, 1 Ex, 1 VIII 1964, leg. HE.
ITA Italien, Sardinien, Santa Margherita di Pula, 2 Ex, 1 VII 1984, leg. HE.
ITA Italien, Sardinien, Stintino, 14 Ex, 24 IV 1992, leg. HE.
SYR Syrien, Deir-ez-Zor, 3 Ex, 11 VI 1980, leg. Mühle H.
SYR Syrien, Homs, 1 Ex, 1 VI 1980, leg. Mühle H.
TUR Türkei, Bursa NE/Iznik-See, 1 Ex, 31 VII 1988, leg. Jäch M.

***Saldula pilosella pilosella* (THOMSON, 1871)**

- AUT Österreich, Burgenland, Illmitz W, 1 Ex, 1 VIII 1956, leg. Papperitz R.; 36 Ex, 20 VIII 1960, leg. Eckerlein; 17 Ex, 20 IX 1965, leg. HA; 39 Ex, 1 VII 1965, leg. Kapeller R.

- AUT Österreich, Burgenland, Oberer Stinkersee, 1 Ex, 6 IX 1968, leg. Papperitz R.
AUT Österreich, Burgenland, Oggau, Neusiedlersee, 1 Ex, 28 V 2012, leg. LM.
AUT Österreich, Burgenland, Podersdorf, 4 Ex, 19 VII 1956, leg. Papperitz R.
AUT Österreich, Burgenland, Weiden am See, 2 Ex, 22 VII 2009, leg. LM.
BGR Bulgarien, Burgas, 1 Ex, 14 VII 1948.
BGR Bulgarien, Sofia/Umgebung, 1 Ex, 10 X 1947.
BGR Bulgarien, Varna, 1 Ex, 25 VII 1945, 1 Ex, 3 VII 1948.
DEU Deutschland, Rheinland-Pfalz, Offstein, 2 Ex, 3 X 1994, leg. Simon.
DEU Deutschland, Schleswig-Holstein, Amrum, 1 Ex, 11 VIII 1938, leg. Weber.
DEU Deutschland, Schleswig-Holstein, Bad Oldeslohe, Brenner Moor, 1 Ex, 14 IV 1951, leg. Weber.
DEU Deutschland, Schleswig-Holstein, Büsum, 1 Ex, 26 VIII 1984, leg. KH.
ESP Spanien, Rojas, 4 Ex, leg. Ahenberger.
FRA Frankreich, Albaron, 1 Ex, 1 VII 1954, leg. Weber.
SWE Schweden, Öland/Beiershamn Naturreservat, 1 Ex, 2 V 1964, leg. Lindskog P.

***Saldula saltatoria* (LINNAEUS, 1758)**

- AUT Österreich, Burgenland, Rohrbacher Teichwiesen, 1 Ex, 22 VI 2002, leg. HE.
AUT Österreich, Kärnten, Metnitztal/Schnatten, 4 Ex, 29 V 2005, leg. HE.
AUT Österreich, Kärnten, Sablatnig Moor/Eberndorf SE, 1 Ex, 26 VII 1989, leg. KA & Mildner.
AUT Österreich, Niederösterreich, Feichsenbach/Purgstall W, 1 Ex, 13 IX 1972, 1 Ex, 29 X 1973, 1 Ex, 3 IV 1976, 1 Ex, 20 VI 1984, leg. Ressler F.
AUT Österreich, Niederösterreich, Göstling an der Ybbs SE/Hundsau, 2 Ex, 23 VII 1997, leg. Ressler F.
AUT Österreich, Niederösterreich, Hochrieß, Praterwäldchen/Purgstall 1 Ex, 6 XI 1971, leg. Ressler F.
AUT Österreich, Niederösterreich, Mühling E/Erlaufau, 1 Ex, 20 IX 1972, leg. Ressler F.
AUT Österreich, Niederösterreich, Oberndorf an der Melk, 1 Ex, 17 I 1971, leg. Rausch H.
AUT Österreich, Niederösterreich, Purgstall an der Erlauf, 1 Ex, 19 IX 1972, 1 Ex, 6 I 1973, 1 Ex, 15 III 1973, 2 Ex, 4 XI 1975, 1 Ex, 4 III 1998, 1 Ex, 16 XI 1978, leg. Ressler F.
AUT Österreich, Niederösterreich, Schauboden, 2 Ex, 7 IX 1972, 1 Ex, 5 III 1973, 1 Ex, 11 IX 1973, 3 Ex, 3 V 1986, leg. Ressler F.
AUT Österreich, Niederösterreich, Wang/Ewixengraben, 1 Ex, 1 X 1972, leg. Ressler F.
AUT Österreich, Nordtirol, Achensee E: S Seekarlspeitz: Gruberlacke, 4 Ex, 11 VII 1971, leg. HE.
AUT Österreich, Nordtirol, Affenhausen, 2 Ex, 29 VIII 1965, leg. HE.
AUT Österreich, Nordtirol, Aldranser Alm, 4 Ex, 15 VIII 1987, leg. HE.
AUT Österreich, Nordtirol, Alpein Alpe/Franz Senn Hütte NE, 2 Ex, 12 IX 1951, leg. PE.
AUT Österreich, Nordtirol, Angerberg/Glatzham, 1 Ex, 26 IV 2003, leg. LM.
AUT Österreich, Nordtirol, Angerberg, 1 Ex, 10 XI 1963, leg. HE.
AUT Österreich, Nordtirol, Baumkirchen, 1 Ex, 19 VI 1964, leg. HE.
AUT Österreich, Nordtirol, Brandjoch - Innsbruck NW, 6 Ex, 25 V 1958, leg. PE.
AUT Österreich, Nordtirol, Breitenbach am Inn, 2 Ex, 14 VIII 1963, leg. PE.
AUT Österreich, Nordtirol, Faggenbach, 3 Ex, 11 VI 2005, leg. Kopf T.

- AUT Österreich, Nordtirol, Finstertaler See/Kühtai S, 1 Ex, 9 VIII 1969, leg. HE.
- AUT Österreich, Nordtirol, Forchach/rechte Lechau, 1 Ex, 9 VII 1946, leg. Kofler F.
- AUT Österreich, Nordtirol, Gries im Sulztal, 1 Ex, 24 VIII 1960, leg. PE.
- AUT Österreich, Nordtirol, Hasenheide/Aldrans E, 1 Ex, 12 VIII 1956, leg. Wohlmann R.
- AUT Österreich, Nordtirol, Hasental/Ampass E, 1 Ex, 28 X 1945, leg. Ratter J.
- AUT Österreich, Nordtirol, Hochfilzen, 1 Ex, 4 IX 1960, leg. PE.
- AUT Österreich, Nordtirol, Hohe Mut/Obergurgl S, 2 Ex, 12 VII 1961, leg. PE; 1 Ex, 18 VI 1969, leg. Schedl W.
- AUT Österreich, Nordtirol, Innsbruck NE: Haller Zunderkopf, 1 Ex, 3 V 1953, leg. PE.
- AUT Österreich, Nordtirol, Innsbruck, 1 Ex, 8 VII 1971, leg. HE.
- AUT Österreich, Nordtirol, Innsbruck/Amraser Au, 1 Ex, 5 XI 1936, leg. Ratter J.; 6 Ex, 3 V 1958, leg. PE.
- AUT Österreich, Nordtirol, Innsbruck/Arzler Lehmgrube, 2 Ex, 13 IV 1958, leg. HA; 1 Ex, 16 IV 1958, leg. PE; 1 Ex, 29 VII 1966, 2 Ex, 4 VI 1967, 1 Ex, 25 V 1968, leg. HE.
- AUT Österreich, Nordtirol, Innsbruck/Hötting, 1 Ex, 9 III 1937, leg. Ratter J.
- AUT Österreich, Nordtirol, Innsbruck/Pulverturm, 4 Ex, 30 VIII, 1958 leg. HA.
- AUT Österreich, Nordtirol, Innsbruck/Rossau, 2 Ex, 22 VIII 1955, leg. PE; 14 Ex, 3 V 1958, 2 Ex, 7 V 1960, 11 Ex, 14 V 1960, 1 Ex, 18 IX 1966, 1 Ex, 30 IX 1966, 1 Ex, 20 VIII 1967, 7 Ex, 30 III 1972, 17 Ex, 19 IV 1976, leg. HA; 3 Ex, 31 III 1972, 3 Ex, 9 IV 1972, leg. HE.
- AUT Österreich, Nordtirol, Innsbruck: Mühlau, 1 Ex, 20 VIII 1950, leg. Wohlmann R.
- AUT Österreich, Nordtirol, Innsbruck: Mühlau, Spitzbühel, 1 Ex, 19 IX 1964, leg. HE.
- AUT Österreich, Nordtirol, Inzing/Innau, 1 Ex, 29 IV 1967, leg. HE; 1 Ex, 26 VI 1972, leg. HA.
- AUT Österreich, Nordtirol, Kraftsee/Matrei am Brenner, 6 Ex, 1 V 1964, leg. HE.
- AUT Österreich, Nordtirol, Krössbach, Stubaital, 1 Ex, 28 VIII 1951, leg. PE.
- AUT Österreich, Nordtirol, Kufstein NE: Kaisertal, 1 Ex, 10 VI 2006, leg. Kopf T.
- AUT Österreich, Nordtirol, Kufstein, Innrenaturierungsfläche, 1 Ex, 15 IV 2013, leg. LM.
- AUT Österreich, Nordtirol, Kundl, 1 Ex, 7 VI 1959, 2 Ex, 16 IV 1960, 1 Ex, 23 IV 1961, leg. PE.
- AUT Österreich, Nordtirol, Langkampfener Innau, 1 Ex, 3 VII 1988, leg. KM.
- AUT Österreich, Nordtirol, Lottensee, 1 Ex, 28 IV 1968, 1 Ex, 28 IV 1968, 3 Ex, 14 X 1968, leg. HE.
- AUT Österreich, Nordtirol, Mariastein W/Feuchtgebiet beim Nasenbach, 8 Ex, 1 VII 2013, leg. LM.
- AUT Österreich, Nordtirol, Mariastein, 1 Ex, 7 VI 1970, leg. Zschästak A.
- AUT Österreich, Nordtirol, Martinsbühel/Zirl SE, 2 Ex, 8 II 1997, leg. Kalkschmid H.
- AUT Österreich, Nordtirol, Mils bei Hall, 4 Ex, 11 IV 1964, leg. HE.
- AUT Österreich, Nordtirol, Pitztal/Mittelberg, 2 Ex, 15 IX 1962, leg. PE; 1 Ex, 27 IX 1970, leg. HE.
- AUT Österreich, Nordtirol, Musau, 1 Ex, 1 IV 1916, leg. Knabl H.
- AUT Österreich, Nordtirol, Navis E/Untere Knappenkuchl, 1 Ex, 5 VII 1952, leg. PE.
- AUT Österreich, Nordtirol, Obergurgl/Kirchenkogel, 2 Ex, 1 VII 2002, leg. Kaufmann.
- AUT Österreich, Nordtirol, Obergurgl/Rotmoostal, 1 Ex, 8 VIII 2001, 1 Ex, 11 IX 2001, leg. Glaser F.
- AUT Österreich, Nordtirol, Oberleutasch, 1 Ex, 11 VIII 1960, leg. PE.
- AUT Österreich, Nordtirol, Oberperfuss/Zirl SE, 1 Ex, 29 IX 1963, leg. HE.

- AUT Österreich, Nordtirol, Pill/Piller Au, 1 Ex, 15 III 1950, leg. Kofler F.
AUT Österreich, Nordtirol, Pill/Schwaz SW, 2 Ex, 26 V 1967, leg. HE.
AUT Österreich, Nordtirol, Pinegg/Brandenberg N, 5 Ex, 14 VII 1959, leg. HA.
AUT Österreich, Nordtirol, Reintalersee/Kramsach NE, 1 Ex, 1 VII 1967, 3 Ex, 22 VII 1967, leg. HE; 1 Ex, 23 II 1997, leg. Kalkschmid H.
AUT Österreich, Nordtirol, Reutte, 1 Ex, 4 VIII 1970, leg. Zschästak A.
AUT Österreich, Nordtirol, Rietzer Grieskogel, 1 Ex, 31 VII 1949, leg. PE.
AUT Österreich, Nordtirol, Rofan, 2 Ex, 8 X 1966, leg. HE.
AUT Österreich, Nordtirol, Schwaz, Kellerjoch, 3 Ex, 13 VI 1948, leg. PE.
AUT Österreich, Nordtirol, Schwaz/Paulinum, 1 Ex, 2 X 1948, 1 Ex, 2 X 1956, leg. Kofler F.
AUT Österreich, Nordtirol, St. Leonhard Umgebung/Kundl, 1 Ex, 25 IX 1965, 1 Ex, 4 VI 1967, leg. HE.
AUT Österreich, Nordtirol, St. Ulrich am Pillersee S/Flecken, 1 Ex, 4 IX 1960, leg. PE.
AUT Österreich, Nordtirol, Tarrenz/Imst NE, 1 Ex, 1 IX 1968, 1 Ex, 3 V 1969, leg. HE.
AUT Österreich, Nordtirol, Taxerhof/Ampass SE, 3 Ex, 24 III 2015, leg. Eckelt A.
AUT Österreich, Nordtirol, Telfs/Moritzen SW, 1 Ex, 15 VII 1978, leg. HE.
AUT Österreich, Nordtirol, Terfens, 1 Ex, 7 XI 1937, leg. Ratter J.
AUT Österreich, Nordtirol, Thierburg/Fritzens NE, 1 Ex, 12 VI 1962, leg. PE.
AUT Österreich, Nordtirol, Trins SW: Padasterjoch, 1 Ex, 26 VI 1947, leg. PE.
AUT Österreich, Nordtirol, Valsertal/Touristenrast, 1 Ex, 4 VII 2015, leg. Eckelt A.
AUT Österreich, Nordtirol, Vill, Sillschlucht, 2 Ex, 13 IV 1974, leg. HA.
AUT Österreich, Nordtirol, Völs/Inn-Renaturierung, 1 Ex, 19 VIII 2018, leg. KM.
AUT Österreich, Nordtirol, Vomperbach/Schwaz SW, 1 Ex, 3 V 1966, leg. HE.
AUT Österreich, Nordtirol, Walchsee/Schwemm, 1 Ex, 29 X 2004, 2 Ex, 26 XI 2011, leg. LM.
AUT Österreich, Nordtirol, Wildmoosalm/Seefeld, 5 Ex, 28 V 1959, leg. HA; 4 Ex 10 XI 1965, 1 Ex, 1 X 1967, 2 Ex, 4 V 1968, 5 Ex, 13 VII 1968, 1 Ex, 27 VII 1968, 1 Ex, 22 VII 1978, leg. HE.
AUT Österreich, Nordtirol, Wörgl, 1 Ex, 10 VII 1971, leg. Zschästak A.; 3 Ex, 10 VII 1971, leg. HE.
AUT Österreich, Nordtirol, Zireiner-See, 4 Ex, 6 VIII 1978, leg. HE.
AUT Österreich, Oberösterreich, Auberg, 1 Ex, 24 VIII 1972, leg. Gusenleitner J.
AUT Österreich, Oberösterreich, Bayrische Au/Aigen, 1 Ex, 11 VII 1974, leg. Gusenleitner J.
AUT Österreich, Oberösterreich, Grein E/Stillensteinklamm, 1 Ex, 21 IV 1978, leg. Gusenleitner J.
AUT Österreich, Oberösterreich, Linz/Ebelsberg, Traunau, 1 Ex, 27 III 1960, leg. Schwarz M.
AUT Österreich, Oberösterreich, Luftenberg an der Donau, 1 Ex, 6 IV 1971, leg. Gusenleitner J.
AUT Österreich, Oberösterreich, Münzbach, 1 Ex, 26 VII 1990, leg. Gusenleitner J.
AUT Österreich, Oberösterreich, Oberndorf, 1 Ex, 14 II 1970, leg. Rausch.
AUT Österreich, Oberösterreich, Raffelstetten N, 1 Ex, 1 V 2014, leg. Eckelt A.
AUT Österreich, Osttirol, Ainet, 1 Ex, 18 IV 1968, 1 Ex, 11 VI 1978, leg. KA.
AUT Österreich, Osttirol, Anger/Zedlach N, 1 Ex, 28 VII 1986, leg. KA.
AUT Österreich, Osttirol, Burgfrieden/Leisach SW, 1 Ex, 13 VI 1988, leg. KA.

- AUT Österreich, Osttirol, Dorfberg/Kartitsch NE, 1 Ex, 30 VII 1967, leg. KA.
AUT Österreich, Osttirol, Ederplan, Aufstieg/Dölsach E, 3 Ex, 10 VIII 1982, leg. KA.
AUT Österreich, Osttirol, Dorfertal, Mödleben, 1 Ex, 21 VII 2007, leg. Kopf T.
AUT Österreich, Osttirol, Gödnach/Nikolsdorf NW, 6 Ex, 29 VI 1966, leg. KA.
AUT Österreich, Osttirol, Hochstein/Lienz SW, 1 Ex, 18 VII 1963, leg. KA.
AUT Österreich, Osttirol, Matrei Umgebung, 2 Ex, 3 VIII 1965, leg. KA.
AUT Österreich, Osttirol, Nörsach/Nikolsdorf SE, 2 Ex, 30 IV 1967, 1 Ex, 27 IV 1968, 2 Ex, 14 VI 1982, 2 Ex, 14 VI 1982, 1 Ex, 2 V 1992, 4 Ex, 22 IV 1993, leg. KA.
AUT Österreich, Osttirol, Obstanser See Umgebung, 1 Ex, 30 VI 1978, leg. KA.
AUT Österreich, Osttirol, Raner Alm/Iselsberg N, 2 Ex, 17 IX 1978, leg. KA.
AUT Österreich, Osttirol, St. Johann im Walde SE/Weirer, 1 Ex, 6 VIII 1971, leg. KA.
AUT Österreich, Osttirol, St. Johann im Walde Umgebung, 1 Ex, 9 VII 1966, leg. KA.
AUT Österreich, Osttirol, Stanzbrücke/St. Veit in Defereggen E, 1 Ex, 26 V 1968, leg. KA.
AUT Österreich, Osttirol, Tannwiese/Kartitscher Sattel, 1 Ex, 3 VI 1978, leg. KA.
AUT Österreich, Osttirol, Tristacher Au, 1 Ex, 5 VI 1960, leg. KA.
AUT Österreich, Salzburg, Edelweißspitze NE, 1 Ex, 11 VIII 2000, leg. Schwarz M.
AUT Österreich, Salzburg, Obertauern, 1 Ex, 15 VI 1959, leg. Papperitz R.
AUT Österreich, Salzburg, Untersulzbachtal/Talausgang, 1 Ex, 8 VIII 2015, leg. HE.
AUT Österreich, Stans/Nordtirol, Schwaz, 1 Ex, 5 XI 1945, 1 Ex, 8 III 1946, 1 Ex, 10 III 1946, 1 Ex, 13 III 1946, leg. Kofler F.; 2 Ex, 19 IV 1965, 3 Ex, 25 II 1966, leg. HE.
AUT Österreich, Vorarlberg, Feldkirch/Bangs, 3 Ex, 23 IV 1995, leg. Kopf T.
AUT Österreich, Wien Umgebung, 1 Ex leg. Kubinyi.
CZE Tschechien, Cetviny, 2 Ex, 15 V 2010, leg. LM.
DEU Deutschland, Baden-Württemberg, Karlsruhe/Umgebung, 5 Ex, 1 X 1983, leg. HE.
DEU Deutschland, Bayern, Bad Endorf-Eggstätter Seenplatte, 1 Ex, 30 IX 1995, leg. Wolf I.
DEU Deutschland, Bayern, Brand bei Marktredwitz, 1 Ex, 2 VIII 1969, leg. Papperitz R.
DEU Deutschland, Bayern, Erding Umgebung, 2 Ex, 22 XII 1965, leg. HE.
DEU Deutschland, Bayern, Erlangen, 1 Ex, 4 IX 1966, leg. KH.
DEU Deutschland, Bayern, Erlangen/Rathsberg, 1 Ex, 20 III 1967, leg. KA.
DEU Deutschland, Bayern, Erlangen/Weisendorf, 1 Ex, 20 III 1965, 1 Ex, 9 IV 1966, leg. KH.
DEU Deutschland, Bayern, Fischbach am Inn, Innufer, 4 Ex, 26 IV 2014, leg. LM.
DEU Deutschland, Bayern, Neubeuern, 1 Ex, 6 II 1994, leg. Wolf I.
DEU Deutschland, Bayern, Waldberg an der Schwarzach, 1 Ex, 30 IX 2011, leg. Schuster G.
DEU Deutschland, Bayern, Wolframs-Eschenbach, 1 Ex, 22 IV 1972, leg. KH.
DEU Deutschland, Sachsen, Niederspree/Niesky, 2 Ex, 22 IX 1991, leg. HE.
DEU Deutschland, Sachsen, Schneeberg, 1 Ex, 30 IX 1967, leg. Papperitz R.
ESP Spanien, Lueca/Bucht Taufan, 1 Ex, 3 VII 1994, 2 Ex, 6 VII 1994, leg. Scharmann K.
FRA Frankreich, Arcachon S/Etang de Cazaux, 6 Ex, 11 VI 1954, leg. Weber.
FRA Frankreich, Bruniquel, 1 Ex, 30 VI 2014, leg. LM.

- FRA Frankreich, Ceyzerieu E/Marais de Lavours, 1 Ex, 20 VI 2014, leg. LM.
FRA Frankreich, Le Breuil sur Couze E/Allier, 1 Ex, 23 VI 2014, leg. LM.
FRA Frankreich, Les Esquerdes, 1 Ex 8 VII 1978 leg. KH
FRA Frankreich, Millau E/Fluß Dourbie, 4 Ex, 24 VI 2013, leg. LM.
FRA Frankreich, St.Martin-Vesubie/Boreon, 2 Ex, 12 VII 1977, leg. KH.
ITA Italien, Südtirol, Auer (=Ora), 1 Ex, 2 VII 1967, leg. KM.
ITA Italien, Südtirol, Brixen/Elvaser Bühl, 1 Ex, 5 V 1963, leg. Peez A.
ITA Italien, Südtirol, Brixen/Sarns, 1 Ex, Eisackufer, 1 Ex, 26 VIII 1964, leg. Peez A.
ITA Italien, Südtirol, Radlsee, 2 Ex 19 VI 1963 leg. Peez A.
ITA Italien, Südtirol, Staben, 1 Ex, 30 III 1971, leg. HE.
ITA Italien, Trentino, Mandron, 1 Ex, 27 IX 1969, leg. KH.
MKD Mazedonien, Treska, 1 Ex, 19 VII 1988, leg. Jäch M.
PRT Portugal, Azoren, Sao Miguel/Sete Cidades, 19 Ex, 22 IX 1998, leg. HE.
TUR Türkei, Inebolu, 1 Ex, 25 VI 1989, leg. Jäch M.
TUR Türkei, Istanbul, 1 Ex, leg. Jäch M.
TUR Türkei, Ordu/Harcbeli P., 1 Ex, 28 V 1989, leg. Jäch M.
TUR Türkei, Rize/Ovitdagi, 1 Ex, 31 V 1989, leg. Jäch M.
TUR Türkei, Sinop/Yenikonak, 1 Ex, 27 V 1989, leg. Jäch M.
UZB Usbekistan, Alai-Gebirge/Kuli-Kurbansee, 1 Ex, 14 V 1979, leg. Muehe W.

***Saldula sardoa* FILIPPI, 1957**

- ITA Italien, Marceddi, 2 Ex, 3 VII 1990, leg. Faraci F.

***Saldula xanthochila* (FIEBER, 1859)**

- AUT Österreich, Nordtirol, Innsbruck/Amraser Au, 13 Ex, 5 X 1968, 2 Ex, 6 IV 1974, leg. HE.
AUT Österreich, Nordtirol, Innsbruck/Kranebitten, 2 Ex, 7 IV 1974, leg. HE.
AUT Österreich, Nordtirol, Innsbruck/Rossau, 5 Ex, 7 VII 1964, 1 Ex, 17 X 1970 leg. HE; 23 Ex, 20 VIII 1967, 1 Ex, 22 VIII 1967, 10 Ex, 30 III 1972, leg. HA; 5 Ex, 17 X 1970, 9 Ex, 25 III 1972, 5 Ex, 31 III 1972, 1 Ex, 9 IV 1972, 1 Ex, 9 IV 1972 leg. HE.
AUT Österreich, Nordtirol, Pfundser Tschey, 1 Ex, 6 IX 1940, leg. PE.
AUT Österreich, Osttirol, Dölsach - Gödnach, 1 Ex, 25 IV 1969, leg. KA.
AUT Österreich, Osttirol, Nörsach, 3 Ex, 27 IV 1968, leg. KA.
DEU Deutschland, Bayern, Balzhausen, 1 Ex, 15 VII 1990, leg. Schuster G.
DEU Deutschland, Bayern, München Umgebung, 1 Ex, 15 V 1964, leg. Wellschmied.

Gattung *Salda* FABRICIUS, 1803

***Salda adriatica* HORVÁTH, 1887**

- BGR Bulgarien, Burgas, Atanasovsko ezero, 2 Ex, 31 V 1957, leg. Josifov M.
BGR Bulgarien, Burgas, Solnizi Atanasovsko, 1 Ex, 1 VI 1957, leg. Josifov M.
ITA Italien, Codevigo/Conche, 3 Ex, 28 VI 1992, leg. Rizzotti Vlach M.

***Salda henschii* (REUTER, 1891) (Abb. 11)**

- AUT Österreich, Kärnten, Weißensee, 4 Ex, 8 VII 1958, leg. Weber H.
AUT Österreich, Nordtirol, Gaistal/Ehrwald SE, 2 Ex, 29 VII 1948, leg. PE.
AUT Österreich, Nordtirol, In der Sulze/Amberger Hütte S, 4 Ex, 22 VIII 1960, leg. PE.
AUT Österreich, Nordtirol, Oberleutasch, 1 Ex, 11 VIII 1960, leg. PE.
AUT Österreich, Nordtirol, Seefeld, Mösern, 10 Ex, 22 VII 1956, 49 Ex, 14 VII 1960, 9 Ex, 17 VIII 1973, leg. HA.
AUT Österreich, Nordtirol, Seefeld, 10 Ex, 10 VII 1960, leg. Kapeller R.
AUT Österreich, Nordtirol, Wildmoosalm, 1 Ex, 11 VIII 1960, leg. PE; 8 Ex, 13 VII 1968, 3 Ex, 27 VII 1968, 7 Ex, 29 VII 1986, 7 Ex, 2 IX 1988, 9 Ex, 3 VIII 1991 leg. HE; 2 Ex, 21 IX 1998, leg. Schuster G.

***Salda littoralis* (LINNAEUS, 1758)**

- AUT Österreich, Nordtirol, Falbesonalm, 4 Ex, 16 VIII 1953, leg. PE.
AUT Österreich, Nordtirol, Gaistal/Ehrwald SE, 1 Ex, 29 VII 1948, leg. PE.
AUT Österreich, Nordtirol, Gepatsch, 16 Ex, 11 IX 1960, leg. HA.
AUT Österreich, Nordtirol, Kemater Alm/Grinzens SE, 1 Ex, 14 VIII 1993, leg. HE.
AUT Österreich, Nordtirol, Langkampfen, 1 Ex, 16 V 2013, leg. LM.
AUT Österreich, Nordtirol, Lüsens, 3 Ex, 11 VII 1971, leg. HE.
AUT Österreich, Nordtirol, Obergurgl, Rotmoostal, 1 Ex, 15 IX 1960, 6 Ex, 11 VII 1961, 3 Ex, 12 VII 1961, leg. PE; 1 Ex, 30 VII 1969, HE; 2 Ex, 7 VIII 2001, 2 Ex, 2 X 2001, 3 Ex, 11 IX 2001, leg. Glaser F.
AUT Österreich, Nordtirol, Pitzekklamm, 4 Ex, 5 VII 2014, leg. Eckelt A.
AUT Österreich, Nordtirol, Riffelsee/Mittelberg NW, 1 Ex, 1 I 1976, leg. Plössl B.
AUT Österreich, Nordtirol, Stamser Alm/Kühtai NW, 2 Ex, 23 VIII 1955, leg. PE.
AUT Österreich, Nordtirol, Valluga/St. Anton am Arlberg NW, 1 Ex, 12 VIII 1943, leg. PE.
AUT Österreich, Nordtirol, Zireiner-See, 3 Ex, 20 IX 1975, 9 Ex, 6 VIII 1978, 12 Ex, 15 VIII 1981, 1 Ex, 17 VII 1983, 5 Ex, 25 VIII 1990, leg. HE, 1 Ex, 26 VIII 2000, leg. LM.
AUT Österreich, Osttirol, Assling NW/Gamperkaser, 1 Ex, 18 VII 1982, leg. KA.
AUT Österreich, Osttirol, Böheimebenalm, 3 Ex, 21 VII 2007, leg. Kopf T.
AUT Österreich, Osttirol, Klappfsee (Porze See), 1 Ex, 19 IX 1992, leg. KA.
AUT Österreich, Osttirol, Matreier Tauernhaus, 5 Ex, 9 VII 1969, leg. KA.
AUT Österreich, Osttirol, Messelingkogel/Blechwangalm, 2 Ex, 8 VIII 1991, 5 Ex, 5 IX 1991, leg. KM.
AUT Österreich, Osttirol, Moaralm/Kals am Großglockner NW, 7 Ex, 19 VII 1983, leg. KA.
AUT Österreich, Osttirol, Obersee/Staller Sattel NE, 3 Ex, 16 VIII 1983, 2 Ex, 18 VII 1963, leg. KA.
AUT Österreich, Osttirol, Obertilliach, 2 Ex 18 VIII 1983, leg. KA.
AUT Österreich, Osttirol, Ochsenlacke (= Mooseralm)/St. Jakob in Deferegggen, 1 Ex, 8 VII 2012, leg. HE.
AUT Österreich, Osttirol, Pitschedboden/Ainet NE, 1 Ex, 18 VIII 1987, leg. KA.
AUT Österreich, Osttirol, Unterer Stuckensee, 1 Ex, 14 VIII 1971, leg. KA.
AUT Österreich, Osttirol, Vorderer Kesselkopf/Innerschlöss W, 1 Ex, 5 IX 1983, leg. KH.

- AUT Österreich, Salzburg, Moaralm/Habachtal, 10 Ex, 19 VII 1983.
AUT Österreich, Vorarlberg, Zürs, 1 Ex, 20 VII 1940, leg. PE.
DEU Deutschland, Bayern, Bad Neustadt an der Saale, 1 Ex, 5 VII 1997, leg. Niedling A.
DEU Deutschland, Bayern, Balderschwang, 2 Ex, 29 VII 1992, leg. Schuster G.
DEU Deutschland, Hessen, Bad Hersfeld E/Kathus, 7 Ex, 20 VI 2011, 2 Ex, 10 VII 2007, leg. LM.
DEU Deutschland, Thüringen, Esperstedt/Esperstedter Ried, 2 Ex, 16 VII 2009, leg. LM.
ESP Spanien, Pico Veleta, 13 Ex, 25 VII 1959, leg. Weber. **Paratypen** von *Salda nevadensis* WAGNER, 1960, syn. COBBEN 1985).
IRL Irland, Clifden, 1 Ex, 20 VII 1993, leg. Kofler M.
ITA Italien, Südtirol, Plattkofelhütte, 2 Ex, 30 VI 2007, leg. Schatz I.
ITA Italien, Südtirol, Radlsee, 3 Ex, 21 VIII 1968, leg. Peez A.
NLD Niederlande, Texel/De Slufter, 1 Ex, 27 VIII 2005, leg. HE.
SWE Schweden, Vaddö/Byholma, 5 Ex, 12 VI 1963, 1 Ex, 25 VI 1967, leg. Lindskog P.
TJK Tadschikistan, Tjanj-Schary/Sary-Dzhas, 1 Ex, 1 VI 1966, leg. Dolin.

***Salda morio* ZETTERSTEDT, 1838**

- SWE Schweden, Västmanland, 2 Ex, 10 VII 1964, leg. Lindskog P.

***Salda muelleri* (GMELIN, 1790)**

- AUT Österreich, Burgenland, Oberer Stinkersee W, 1 Ex, 1 V 1985, 1 Ex, 30 V 1985, leg. Günther H.
AUT Österreich, Burgenland, Oggau, Neusiedlersee, 1 Ex, 28 V 2012, leg. LM.
AUT Österreich, Nordtirol, Tannheim, 1 Ex, 3 VII 1945, leg. Rief O.
AUT Österreich, Vorarlberg, Frastanzer Ried, 3 Ex, 2 VII 2001, leg. Kopf T.
BGR Bulgarien, Vitosha, 4 Ex, 13 VII 1984, leg. Josifov M.
DEU Deutschland, Bayern, Fichtelgebirge, 1 Ex, 26 VI 1969, leg. Papperitz R.
DEU Deutschland, Hamburg Umg., Forst-Belmoor, 2 Ex, 1 I 1955, leg. Weber.
SWE Schweden, Fogdö, 1 Ex, 5 VII 1965, leg. Lindskog P.
SWE Schweden, Vaddö/Byholma, 4 Ex, 7 VIII 1970, leg. Lindskog P.

Gattung *Teloleuca* REUTER, 1912

***Teloleuca bifasciata* (THOMSON, 1871)**

- SWE Schweden, NP Stora Sjöfallet, 2 Ex, 9 VII 1971, leg. Lindskog P.

***Teloleuca branczikii* (REUTER, 1891)**

- SVK Slowakei, Pritzlina-Bela, 3 Ex, 24 VII 1954, leg. Hoberlandt L.

***Teloleuca kusnezowi* LINDBERG, 1934 exld**

- CHN China, Mudanjiang, 1 Ex, 5 VII 1994, leg. Tryzna M.

***Teloleuca pellucens* (FABRICIUS, 1779) (Abb. 12)**

- AUT Österreich, Nordtirol, Sistranser Alm/Sistrans SE, 31 Ex, 24 VII 1960, leg. HA.
AUT Österreich, Nordtirol, Aldranser Alm, 13 Ex, 24 VII 1977, 2 Ex, 15 VIII 1987, leg. HE.

- AUT Österreich, Nordtirol, Haggen, Kraspessee, 1 Ex, 20 VIII 1942, 1 Ex, 31 VII 1943, leg. Sydow.
AUT Österreich, Nordtirol, Kemater Alm - Adolf Pichler Hütte, 1 Ex, 8 VIII 1993, leg. HE.
AUT Österreich, Nordtirol, Kühtai, 2 Ex, 12 IX 1987, leg. Schuster G.
AUT Österreich, Mutterer Alm/Innsbruck, 1 Ex, 12 VIII 1967, leg. HE.
AUT Österreich, Nordtirol, Sistranser Alm/Sistrans, 13 Ex, 31 VII 1958, leg. HA.
ITA Italien, Südtirol, Schlern, Touristensteig, 1 Ex, 2 VIII 2006, leg. Kopf T.
ITA Italien, Südtirol, Schlüsseljoch, 1 Ex, 21 VII 1964, leg. HE.
SWE Schweden, NP Stora Sjöfallet, 2 Ex, 1 VIII 1970, leg. Lindskog P.

Familie Leptopodidae BRULLÉ, 1836

Gattung *Erianotus* FIEBER, 1860

***Erianotus lanosus* (DUFOR, 1834) (Abb. 13)**

- IRN Iran, Golestan/Lake Ala Gol, 1 Ex, 10 VI 2007, leg. HE.
ISR Israel, Upper Jordan, 1 Ex, 15 VII 1985.

Gattung *Leptopus* LATREILLE, 1809

***Leptopus hispanus* RAMBUR, 1840**

- ESP Spanien, Valle de los Caidos, 1 Ex, 3 VII 1985, leg. Berger A.
GRC Griechenland, Kreta, Samaria-Schlucht, 1 Ex, 24 IV 1983, leg. HE.

***Leptopus marmoratus* (GOEZE, 1778) (Abb. 14)**

- AUT Österreich, Starkenbach/Nordtirol, Zams NE, 1 Ex, 11 III 1995, leg. Thaler K.
AUT Österreich, Nordtirol, Wiesing/Tiergarten/Steinbruch, 2 Ex, 6 VIII 2015, 1 Ex, 9 VI 2015, leg. Kopf T.
DEU Deutschland, Oderberg, 2 Ex, 21 VIII 1993, leg. Hieke F.
FRA Frankreich, Briancon/1,4km S, 1 Ex, 16 VIII 1974, leg. HE.
ITA Italien, Bibbiena Umg., 1 Ex, 18 X 1975, leg. Thaler K.
ITA Italien, Kortsch, 1 Ex, 22 II 1945, leg. PE.
ITA Italien, Schlanders, 3 Ex, 2 III 1945, leg. PE.
ITA Italien, Südtirol, Brixen/Neustift, 1 Ex, 5 V 1952, 1 Ex, 17 VII 1952 leg. Kofler F., 1 Ex, 14 VII 1960, 2 Ex, 9 IX 1960, 1 Ex, 8 X 1961, leg. Peez A.
ITA Italien, Südtirol, Brixen/Schießstand, 3 Ex, 29 II 1952, leg. Peez A.
ITA Italien, Südtirol, Brixen/Waldheim, 3 Ex, 16 VII, 2 Ex, 19 VII 1965, 4 Ex, 14 VIII 1965, 4 Ex, 28 II 1967, 2 Ex, 24 VIII 1967, leg. Peez A.
ITA Italien, Südtirol, Lüsener Tal, 1 Ex, 11 VII 1965, leg. Peez A.

Gattung *Patapius* HORVÁTH, 1912

***Patapius spinosus* (ROSSI, 1790) (Abb. 15)**

- CYP Zypern, Yermasoyia River, 8 Ex, 1 I 1965, 4 Ex, 2 XII 1965, leg. Mavromoustakis.
DZA Algerien, Oran, 3 Ex.

ESP Spanien, San Roque, 2 Ex, 11 II 1984, leg. Ferrer J.

ESP Spanien, Sanlucar de Barramedo/NP. Cota Donana, 5 Ex, 25 I 2004, leg. Günther H.

MAR Marokko, Azrou, 1 Ex, 1 IV 1984, leg. HE.

***Patapius thaiensis* (COBBEN, 1968) exld**

THA Thailand, Chiang Rai, 1 Ex, 1 XI 1987, leg. HE.

Gattung *Valleriola* DISTANT, 1904 exld

***Valleriola assuanensis* (A. COSTA, 1875) (Abb. 16)**

SYC Seychellen, Mahe, Südküste, 6 Ex, 20-30 IX 1989, leg. HE.

Familie Omaniidae COBBEN, 1970 exld

Gattung *Corallocoris* COBBEN, 1970

***Corallocoris marksae* (WOODWARD, 1958) (Abb. 17)**

MHL Marshall Islands, Marshall-Inseln/Kwajalein-Atoll/Roi Namur, 3 Ex, 4 VI 1982, leg. Gillogly A., det. Polhemus J.T.

Katalog der dokumentierten Taxa

Familie Aepophilidae PUTON, 1879

Gattung *Aepophilus* SIGNORET, 1879

Aepophilus bonnairei SIGNORET, 1879

Familie Saldidae AMYOT & SERVILLE, 1843

Gattung *Chiloxanthus* REUTER, 1891

Chiloxanthus kozlovi (KIRITSHENKO, 1912) exld

Chiloxanthus pilosus (FALLÉN, 1807)

Chiloxanthus stellatus CURTIS, 1835

Gattung *Pentacora* REUTER, 1912

Pentacora saratogae (COBBEN, 1965) exld

Pentacora signoreti (GUERIN-MENEVILLE, 1857) exld

Pentacora sphaelata (UHLER, 1877)

Gattung *Calacanthia* REUTER, 1891

Calacanthia alpicola (J. SAHLBERG, 1880)

Calacanthia josifovi (VINOKUROV, 2008) exld

Gattung *Chartoscirta* STÅL, 1868

Chartoscirta cincta (HERRICH-SCHÄFFER, 1841)

Chartoscirta cocksii (CURTIS, 1835)

Chartoscirta elegantula elegantula (FALLÉN, 1807)

Chartoscirta elegantula longicornis (JAKOVLEV, 1882)

Chartoscirta geminata (A. COSTA, 1853)

Gattung *Halosalda* REUTER, 1912

Halosalda concolor (PUTON, 1880)

Halosalda coracina COBBEN, 1985

Halosalda lateralis (FALLÉN, 1807)

Gattung *Macrosaldula* LESTON & SOUTHWOOD, 1964

Macrosaldula madonica (SEIDENSTÜCKER, 1961)

Macrosaldula scotica (CURTIS, 1835)

Macrosaldula variabilis (HERRICH-SCHÄFFER, 1835)

Gattung *Micracanthia* REUTER, 1912

Micracanthia fennica (REUTER, 1884)

Micracanthia marginalis (FALLÉN, 1807)

Micracanthia ornatula (REUTER, 1881) exld

Gattung *Rupisalda* POLHEMUS, 1985 exld

Rupisalda machadoi (DRAKE, 1960)

Rupisalda sulcata (BARBER, 1939)

Gattung *Saldula* VAN DUZEE, 1914

Saldula amplicollis (REUTER, 1891)

Saldula arenicola arenicola (SCHOLTZ, 1847)

Saldula c-album (FIEBER, 1859)

Saldula fucicola (J. SAHLBERG, 1870)

Saldula galapagosana (POLHEMUS, 1968) exld

Saldula lindskogi (VINOKUROV, 2004) exld

Saldula luteola (LINDSKOG & J.T. POLHEMUS, 1992)

Saldula melanoscela (FIEBER, 1859)

Saldula mimica (GAPUD, 1986) exld

Saldula nobilis (HORVÁTH, 1884)

Saldula opacula (ZETTERSTEDT, 1838)

Saldula orthochila (FIEBER, 1859)

Saldula pallipes (FABRICIUS, 1794)

Saldula palustris (DOUGLAS, 1874)

Saldula pilosella pilosella (THOMSON, 1871)

Saldula saltatoria (LINNAEUS, 1758)

Saldula sardoa FILIPPI, 1957

Saldula xanthochila (FIEBER, 1859)

Gattung *Salda* FABRICIUS, 1803

Salda adriatica HORVÁTH, 1887

Salda henschii (REUTER, 1891)

Salda littoralis (LINNAEUS, 1758)

Salda morio ZETTERSTEDT, 1838

Salda muelleri (GMELIN, 1790)

Gattung *Teloleuca* REUTER, 1912

Teloleuca bifasciata (THOMSON, 1871)

Teloleuca branczikii (REUTER, 1891)

Teloleuca kusnezowi LINDBERG, 1934 exld

Teloleuca pellucens (FABRICIUS, 1779)

Familie Leptopodidae BRULLÉ, 1836

Gattung *Erianotus* FIEBER, 1860

Erianotus lanosus (DUFOUR, 1834)

Gattung *Leptopus* LATREILLE, 1809

Leptopus hispanus RAMBUR, 1840

Leptopus marmoratus (GOEZE, 1778)

Gattung *Patapius* HORVÁTH, 1912

Patapius spinosus (ROSSI, 1790)

Patapius thaiensis (COBBEN, 1968) exld

Gattung *Valleriola* DISTANT, 1904 exld

Valleriola assuanensis (A. COSTA, 1875)

Familie Omaniidae COBBEN, 1970 exld

Gattung *Corallocoris* COBBEN, 1970

Corallocoris marksae (WOODWARD, 1958)

Dank

Der Erstautor dankt seinen Freunden und Kollegen, welche durch die großzügige Überlassung von Beifängen und Belegstücken wesentlich zum heutigen Umfang der Sammlung beigetragen haben. Die Autoren danken sowohl der Schriftleiterin Sabine Gaal-Haszler für die professionelle Umsetzung und Publikation als auch den Fachgutachtern Wolfgang Rabitsch und Thomas Frieß für deren wichtigen Ergänzungen und Anregungen.

Literatur

- AUKEMA, B., RIEGER, C. & RABITSCH, W. 2013: Catalogue of the Heteroptera of the Palaearctic Region. Vol. 6. Supplement. – The Netherlands Entomological Society, Amsterdam, 629 pp.
- COBBEN, R.H. 1985: Additions to the eurasian saldid fauna, with a description of fourteen new species (Heteroptera, Saldidae). – Tijdschrift voor Entomologie 128: 215–270.
- DALLA TORRE, K.W. 1915: Systematisches Verzeichnis der Wanzen Tirols. – Entomologisches Jahrbuch 1915: 168–178.
- GREDLER, V. 1870: Rhynchota Tirolensia I. Hemiptera Heteroptera. – Verhandlungen der kaiserlich-königlichen zoologisch-botanischen Gesellschaft in Wien XX: 69–108.
- GREDLER, V. 1874: Nachlese zu den Wanzen Tirols. – Verhandlungen der kaiserlich-königlichen zoologisch-botanischen Gesellschaft in Wien XXIV: 553–558.
- HEISS, E. 1969: Zur Heteropterenfauna Nordtirols I: Wasserwanzen (Corixidae – Hydrometridae). – Veröffentlichungen der Universität Innsbruck 54, Alpin-Biologische Studien III, 28 pp.
- HEISS, E. 1972: Zur Heteropterenfauna Nordtirols (Insecta: Heteroptera) II: Aradoidea + Saldoidea. – Berichte des naturwissenschaftlich-medizinischen Vereins Innsbruck 59: 73–92.
- HEISS, E. 1973: Zur Heteropterenfauna Nordtirols (Insecta: Heteroptera) III: Lygaeoidea. – Veröffentlichungen des Museum Ferdinandeum Innsbruck 53: 125–158.
- HEISS, E. 1976: Zur Heteropterenfauna Nordtirols (Insecta: Heteroptera) IV: Reduvidae und Coreoidea. – Berichte des naturwissenschaftlich-medizinischen Vereins Innsbruck 63: 185–200.
- HEISS, E. 1977a: Zur Heteropterenfauna Nordtirols (Insecta: Heteroptera) V: Ceratocombidae, Nabidae, Anthocoridae, Cimicidae, Microphysidae. – Veröffentlichungen des Museum Ferdinandeum Innsbruck 57: 35–51.
- HEISS, E. 1977b: Zur Heteropterenfauna Nordtirols (Insecta: Heteroptera) VI: Pentatomoidea. – Veröffentlichungen des Museum Ferdinandeum Innsbruck 57: 53–77.
- HEISS, E. 1978: Zur Heteropterenfauna Nordtirols (Insecta: Heteroptera) VII: Tingidae. – Berichte des naturwissenschaftlich-medizinischen Vereins Innsbruck 65: 73–84.
- LINDSKOG, P. 1995: Leptopodomorpha. Pp. 115–141. – In: AUKEMA, B. & RIEGER, C. (Hrsg.): Catalogue of the Heteroptera of the Palaearctic Region. Vol. 1. – The Netherlands Entomological Society, Amsterdam.
- PÉRICART, J. 1990: Hémiptères Saldidae et Leptopodidae d'Europe Occidentale et du Maghreb. – Faune de France 77: 1–238.

ZOBODAT - www.zobodat.at

Zoologisch-Botanische Datenbank/Zoological-Botanical Database

Digitale Literatur/Digital Literature

Zeitschrift/Journal: [Beiträge zur Entomofaunistik](#)

Jahr/Year: 2021

Band/Volume: [22](#)

Autor(en)/Author(s): Heiss Ernst, Eckelt Andreas, Lederwasch Manfred, Unterasinger Romed Josef

Artikel/Article: [Die Heteropterensammlung Ernst Heiss im Tiroler Landesmuseum Ferdinandeum. Teil I: Leptopodomorpha: Familien Aepophilidae, Saldidae, Leptopodidae, Omaniidae 43-76](#)